



## บันทึกข้อความ

ส่วนราชการ.....สำนักงานปลัด องค์การบริหารส่วนตำบลกลางใหญ่ ๐ ๔๕๒๒ ๗๑๘๐.....

ที่..อบ. ๗๔๓๐๑/๕๐๙.....วันที่ ๑ ธันวาคม ๒๕๖๓.....

เรื่อง ขออนุมัติแต่งตั้งคณะกรรมการจัดทำแผนอัตรากำลัง ๓ ปี (ปีงบประมาณ พ.ศ.๒๕๖๔ - ๒๕๖๖)

ปรับปรุงครั้งที่ ๑.....

เรียน นายองค์การบริหารส่วนตำบลกลางใหญ่

### เรื่องเดิม

ด้วยองค์การบริหารส่วนตำบลกลางใหญ่ จะดำเนินการจัดทำแผนอัตรากำลัง ๓ ปี (ประจำปีงบประมาณ ๒๕๖๔ - ๒๕๖๖) ปรับปรุงครั้งที่ ๑ เพื่อใช้เป็นกรอบในการกำหนดจำนวนพนักงานส่วนตำบลลูกจ้างประจำ พนักงานจ้างขององค์การบริหารส่วนตำบลกลางใหญ่ นั้น

### ข้อกฎหมาย

ประกาศคณะกรรมการพนักงานส่วนตำบลจังหวัดอุบลราชธานี เรื่อง หลักเกณฑ์และเงื่อนไขเกี่ยวกับการบริหารงานบุคคลขององค์การบริหารส่วนตำบล ลงวันที่ ๒๔ ตุลาคม ๒๕๔๕

ข้อ ๑๕ ในการจัดทำแผนอัตรากำลังพนักงานส่วนตำบลขององค์การบริหารส่วนตำบลให้องค์การบริหารส่วนตำบลแต่งตั้งคณะกรรมการจัดทำแผนอัตรากำลังขององค์การบริหารส่วนตำบล ประกอบด้วย

- |   |                         |
|---|-------------------------|
| (๑) นายองค์การบริหารส่วนตำบล            | เป็นประธาน              |
| (๒) ปลัดองค์การบริหารส่วนตำบล           | เป็นคณะกรรมการ          |
| (๓) ผู้อำนวยการกองหรือหัวหน้าส่วนราชการ | เป็นคณะกรรมการ          |
| (๔) พนักงานส่วนตำบล                     | เป็นเลขานุการคณะกรรมการ |

ข้อ ๑๘ ให้องค์การบริหารส่วนตำบลเสนอแผนอัตรากำลังที่ได้จัดทำขึ้นตามข้อ ๑๖ ให้คณะกรรมการพนักงานส่วนตำบล (ก.อบต.จังหวัด) พิจารณาให้ความเห็นชอบ เมื่อคณะกรรมการพนักงานส่วนตำบล (ก.อบต.จังหวัด) พิจารณาให้ความเห็นชอบแล้วให้องค์การบริหารส่วนตำบลประกาศใช้แผนอัตรากำลังดังกล่าว เพื่อเป็นกรอบการกำหนดตำแหน่งและการใช้ตำแหน่งขององค์การบริหารส่วนตำบลตามระยะเวลาที่กำหนด

ข้อ ๒๑ ในระหว่างการประกาศใช้บังคับแผนอัตรากำลังขององค์การบริหารส่วนตำบลหาก มีเหตุผลการปฏิบัติงานที่ความรับผิดชอบ ลักษณะงาน หรือปริมาณงานที่เพิ่มมากขึ้น ซึ่งไม่สามารถปรับปรุงการกำหนดตำแหน่งโดยปรับเกลี่ยจากตำแหน่งอื่นได้ และไม่เป็นการทางงบประมาณค่าใช้จ่ายด้านบุคคลขององค์การบริหารส่วนตำบล ให้เสนอขอกำหนดตำแหน่งเพิ่มเติมต่อคณะกรรมการพนักงานส่วนตำบล (ก.อบต.จังหวัด) พิจารณาให้ความเห็นชอบก่อน

### ข้อเสนอเพื่อพิจารณา

เพื่อให้การปรับปรุงแผนอัตรากำลัง ๓ ปี (ปีงบประมาณ ๒๕๖๔-๒๕๖๖) ปรับปรุงครั้งที่ ๑ เป็นไปด้วยความเรียบร้อย เห็นควรแต่งตั้งคณะกรรมการจัดทำแผนอัตรากำลัง ๓ ปี ประกอบด้วย

- |  |            |
|--|------------|
| ๑. นายองค์การบริหารส่วนตำบล              | เป็นประธาน |
| ๒. ปลัดองค์การบริหารส่วนตำบล             | คณะกรรมการ |
| ๔. หัวหน้าสำนักปลัดองค์การบริหารส่วนตำบล | คณะกรรมการ |
| ๕. ผู้อำนวยการกองคลัง                    | คณะกรรมการ |

๖. ผู้อำนวยการกองช่าง...

๖. ผู้อำนวยการกองช่าง

คณะทำงาน

๗. ผู้อำนวยการกองการศึกษา ศาสนาและวัฒนธรรม

คณะทำงาน

๘. นักทรัพยากรบุคคล

เลขานุการคณะทำงาน

โดยมีหน้าที่จัดทำแผนอัตรากำลัง ๓ ปี ให้มีความเหมาะสม เป็นไปตามหลักเกณฑ์ ระเบียบและ  
กฎหมายที่เกี่ยวข้องต่อไป

จึงเรียนมาเพื่อโปรดพิจารณาอนุมัติ

กิตติยา บุญศักดิ์

(นางสาวกิตติยา บุญศักดิ์)

นักทรัพยากรบุคคลชำนาญการ

นิภาพร นนนารถ

(นางนิภาพร นนนารถ)

หัวหน้าสำนักปลัดองค์การบริหารส่วนตำบล

ว่าที่ ร้อยตรี อนุวัฒน์ คำมี

(อนุวัฒน์ คำมี)

ปลัดองค์การบริหารส่วนตำบล

อนุมัติ/ดำเนินการ

วิลาศ ไชยดี

(นายวิลาศ ไชยดี)

นายกองค์การบริหารส่วนตำบลกลางใหญ่



คำสั่งองค์การบริหารส่วนตำบลกลางใหญ่

ที่ ๒๒๔/๒๕๖๓

เรื่อง แต่งตั้งคณะกรรมการจัดทำแผนอัตรากำลัง ๓ ปี  
(ประจำปีงบประมาณ พ.ศ. ๒๕๖๔ - ๒๕๖๖) ปรับปรุงครั้งที่ ๑

.....

ด้วยองค์การบริหารส่วนตำบลกลางใหญ่ จะดำเนินการจัดทำแผนอัตรากำลัง ๓ ปี (ประจำปีงบประมาณ ๒๕๖๔ - ๒๕๖๖) ปรับปรุงครั้งที่ ๑ เพื่อใช้เป็นกรอบในการกำหนดจำนวนพนักงานส่วนตำบล ลูกจ้างประจำ พนักงานจ้าง ตำแหน่งของพนักงานส่วนตำบล ลูกจ้างประจำ พนักงานจ้าง โดยพิจารณาตามภารกิจและปริมาณงาน และเพื่อให้องค์การบริหารส่วนตำบล สามารถวางแผนการใช้จ่ายงบประมาณด้านการบริหารงานบุคคลได้อย่างเหมาะสม ไม่เกินร้อยละสี่สิบของงบประมาณรายจ่ายประจำปีตามที่กฎหมายกำหนด นั้น

อาศัยอำนาจตามความในมาตรา ๑๕ และ มาตรา ๒๕ แห่งพระราชบัญญัติระเบียบบริหารงานบุคคล พ.ศ.๒๕๔๒ ข้อ ๑๕ แห่งประกาศคณะกรรมการพนักงานส่วนตำบลจังหวัดอุบลราชธานี เรื่อง หลักเกณฑ์และเงื่อนไขเกี่ยวกับการบริหารงานบุคคลขององค์การบริหารส่วนตำบล (แก้ไขเพิ่มเติม) จึงแต่งตั้งคณะกรรมการจัดทำแผนอัตรากำลัง ๓ ปี (ประจำปีงบประมาณ ๒๕๖๔-๒๕๖๖) ปรับปรุงครั้งที่ ๑ ดังนี้

๑.นายวิลาศ ไชยดี	นายกองค์การบริหารส่วนตำบลกลางใหญ่	ประธาน
๒.ว่าที่ ร.ต. อนุวัฒน์ คำมี	ปลัดองค์การบริหารส่วนตำบลกลางใหญ่	คณะทำงาน
๓.นางนิภาพร นนนารถ	หัวหน้าสำนักปลัด	คณะทำงาน
๔.นายวุฒิชัย ไชยเสนา	ผู้อำนวยการกองคลัง	คณะทำงาน
๕.นายรัตนศักดิ์ ทองผา	ผู้อำนวยการกองช่าง	คณะทำงาน
๖.นางสาวนรินดา พงศ์ศุภศิลป์	ผู้อำนวยการกองการศึกษาฯ	คณะทำงาน
๗.นางสาวกิตติยา บุญศักดิ์	นักทรัพยากรบุคคล	เลขานุการคณะทำงาน

ให้คณะกรรมการ มีหน้าที่จัดทำแผนอัตรากำลัง ๓ ปี (ประจำปีงบประมาณ ๒๕๖๔ - ๒๕๖๖) ปรับปรุงครั้งที่ ๑ ตามประกาศคณะกรรมการพนักงานส่วนตำบลจังหวัดอุบลราชธานี เรื่องหลักเกณฑ์และเงื่อนไขเกี่ยวกับการบริหารงานของบุคคลขององค์การบริหารส่วนตำบล (แก้ไขเพิ่มเติม) ข้อ ๑๖ โดยคำนึงถึงภารกิจ อำนาจหน้าที่ตามกฎหมายว่าด้วยการกำหนดแผนและขั้นตอนการกระจายอำนาจให้แก่องค์กรปกครองส่วนท้องถิ่น ตามกฎหมายว่าด้วยสภาพัฒนาการและองค์การบริหารส่วนตำบล ลักษณะงานที่ต้องปฏิบัติ ความยากและคุณภาพของงานและปริมาณงานของส่วนราชการต่างๆในองค์การบริหารส่วนตำบล ตลอดทั้งภาระค่าใช้จ่ายขององค์การบริหารส่วนตำบล และของรัฐในหมวดเงินอุดหนุนที่จะต้องจ่ายในด้านบุคลากรและการจัดสรรเงินงบประมาณขององค์การบริหารส่วนตำบล โดยกำหนดเป็นแผนอัตรากำลังขององค์การบริหารส่วนตำบลในระยะเวลา ๓ ปี

ทั้งนี้ ตั้งแต่บัดนี้เป็นต้นไป

สั่ง ณ วันที่ ๑ เดือน ธันวาคม พ.ศ. ๒๕๖๓

(นายวิลาศ ไชยดี)

นายกองค์การบริหารส่วนตำบลกลางใหญ่



## บันทึกข้อความ

ส่วนราชการ.....สำนักงานปลัด องค์การบริหารส่วนตำบลกลางใหญ่ โทร. ๐๔๕ ๒๒๗๑๘๐.....

ที่.....อบ. ๗๔๓๐๑/๕๑๓.....วันที่ ๓ ธันวาคม ๒๕๖๓.....

เรื่อง.....เชิญประชุมคณะกรรมการจัดทำแผนอัตรากำลัง ๓ ปี (ประจำปีงบประมาณ พ.ศ.๒๕๖๔ - ๒๕๖๖) ปรับปรุงครั้งที่ ๑.....

เรียน คณะทำงานจัดทำแผนอัตรากำลัง ๓ ปี

ตามที่องค์การบริหารส่วนตำบลกลางใหญ่ ได้มีคำสั่งแต่งตั้งท่านเป็นคณะทำงานจัดทำแผนอัตรากำลัง ๓ ปี (ประจำปีงบประมาณ ๒๕๖๔ - ๒๕๖๖) ปรับปรุงครั้งที่ ๑ เพื่อพิจารณากรอบอัตรากำลังให้มีความเหมาะสมกับภารกิจและปริมาณงาน นั้น

เพื่อให้การปรับปรุงแผนอัตรากำลัง ๓ ปี (ประจำปีงบประมาณ ๒๕๖๔ - ๒๕๖๖) ปรับปรุงครั้งที่ ๑ เป็นไปด้วยความเรียบร้อย จึงขอเชิญท่านร่วมประชุมเพื่อพิจารณาปรับปรุงแผนอัตรากำลังดังกล่าว ในวันที่ ๔ ธันวาคม ๒๕๖๓ เวลา ๑๐.๐๐ น. ณ ห้องประชุมสภาองค์การบริหารส่วนตำบลกลางใหญ่

จึงเรียนมาเพื่อทราบ และเข้าร่วมประชุมโดยพร้อมเพรียงกัน

วิลาศ ไชยดี

(นายวิลาศ ไชยดี)

นายกองค์การบริหารส่วนตำบลกลางใหญ่

- ทราบ

ว่าที่ ร.ต. อนุวัฒน์.....ปลัด อบต. (ประธาน)

.....นิภาพร.....หัวหน้าสำนักปลัด (คณะทำงาน)

.....วุฒิชัย.....ผู้อำนวยการกองคลัง (คณะทำงาน)

.....รัตนศักดิ์.....ผู้อำนวยการกองช่าง (คณะทำงาน)

.....นรินดา.....ผู้อำนวยการกองการศึกษาฯ (คณะทำงาน)

.....กิตติยา.....นักทรัพยากรบุคคล (เลขานุการคณะทำงาน)

รายชื่อผู้เข้าประชุมคณะกรรมการจัดทำแผนอัตรากำลัง ๓ ปี  
(ประจำปีงบประมาณ พ.ศ.๒๕๖๔-๒๕๖๖) ปรับปรุงครั้งที่ ๑  
วันที่ ๔ ธันวาคม ๒๕๖๓  
ณ ห้องประชุมองค์การบริหารส่วนตำบลกลางใหญ่

\*\*\*\*\*

**ผู้เข้าประชุม**

ลำดับที่	ชื่อ - สกุล	ตำแหน่ง	ลายมือชื่อ
๑	นายวิลาศ ไชยดี	ประธาน	วิลาศ ไชยดี
๒	ว่าที่ ร.ต.อนุวัฒน์ คำมี	คณะทำงาน	ว่าที่ ร.ต.อนุวัฒน์ คำมี
๓	นางนิภาพร นนนารถ	คณะทำงาน	นิภาพร นนนารถ
๔	นายวุฒิชัย ไชยเสนา	คณะทำงาน	วุฒิชัย ไชยเสนา
๕	นายรัตนศักดิ์ ทองผา	คณะทำงาน	รัตนศักดิ์ ทองผา
๖	นางสาวนรินดา พงศ์ศุภศิลป์	คณะทำงาน	นรินดา พงศ์ศุภศิลป์
๗	นางสาวกิตติยา บุญศักดิ์	เลขานุการคณะทำงาน	กิตติยา บุญศักดิ์

บันทึกรายงานการประชุมคณะกรรมการจัดทำแผนอัตรากำลัง ๓ ปี  
(ประจำปีงบประมาณ พ.ศ.๒๕๖๔-๒๕๖๖) ปรับปรุงครั้งที่ ๑  
วันที่ ๔ ธันวาคม ๒๕๖๓  
ณ ห้องประชุมองค์การบริหารส่วนตำบลกลางใหญ่

\*\*\*\*\*

เริ่มประชุมเวลา ๑๐.๐๐ น.

ประธานฯ - เมื่อคณะกรรมการมาครบองค์ประชุมแล้ว ขอเปิดการประชุมคณะกรรมการจัดทำแผนอัตรากำลัง ๓ ปี (ประจำปีงบประมาณ พ.ศ.๒๕๖๔-๒๕๖๖) ปรับปรุงครั้งที่ ๑ ตามระเบียบวาระการประชุม ดังนี้

ระเบียบวาระที่ ๑ เรื่องประธานแจ้งให้ที่ประชุมทราบ  
-ไม่มี-

ระเบียบวาระที่ ๒ เรื่องรับรองรายงานการประชุมครั้งที่แล้ว  
-ไม่มี-

ระเบียบวาระที่ ๓ เรื่องเพื่อพิจารณา  
การจัดทำแผนอัตรากำลัง ๓ ปี (ประจำปีงบประมาณ พ.ศ.๒๕๖๔-๒๕๖๖) ปรับปรุงครั้งที่ ๑

ประธานฯ - ให้เลขานุการชี้แจงการจัดทำแผนอัตรากำลัง ๓ ปี (ประจำปีงบประมาณ พ.ศ.๒๕๖๔ - ๒๕๖๖) ปรับปรุงครั้งที่ ๑ ให้คณะกรรมการได้ทราบ

เลขานุการ - ตามที่ได้มีคำสั่งองค์การบริหารส่วนตำบลกลางใหญ่ ที่ ๒๒๔/๒๕๖๓ เรื่อง แต่งตั้งคณะกรรมการจัดทำแผนอัตรากำลัง ๓ ปี (ประจำปีงบประมาณ พ.ศ.๒๕๖๔ - ๒๕๖๖) ปรับปรุงครั้งที่ ๑ ลงวันที่ ๑ ธันวาคม ๒๕๖๓ เพื่อดำเนินการปรับปรุงแผนอัตรากำลัง ๓ ปี ให้มีความเหมาะสม เป็นการกำหนดกรอบจำนวนพนักงานส่วนตำบล ลูกจ้างประจำ พนักงานจ้าง ตำแหน่งของพนักงานส่วนตำบล ลูกจ้างประจำ พนักงานจ้าง โดยพิจารณาตามภารกิจและปริมาณงาน และเพื่อให้องค์การบริหารส่วนตำบลกลางใหญ่ สามารถวางแผนการใช้จ่ายงบประมาณด้านการบริหารงานบุคคลได้อย่างเหมาะสม ไม่เกิน ร้อยละสี่สิบของงบประมาณรายจ่ายประจำปีตามที่กฎหมายกำหนด เกิดประโยชน์ต่อการบริการประชาชนตามภารกิจและอำนาจหน้าที่

ประธานฯ - ตามที่เลขานุการได้ชี้แจงให้คณะกรรมการได้รับทราบไปแล้วนั้น มีคณะกรรมการท่านใด มีข้อเสนอในการปรับปรุงแผนอัตรากำลัง ๓ ปี ไม่ว่าจะเป็นการกำหนดเพิ่มตำแหน่ง หรือ การปรับลดตำแหน่ง ต่างๆ หรือไม่

หัวหน้าสำนักปลัด - สำนักงานปลัด เสนอขอกำหนดเพิ่มตำแหน่ง เจ้าพนักงานป้องกันและบรรเทาสาธารณภัย (ปฏิบัติงาน/ชำนาญงาน) จำนวน ๑ ตำแหน่ง

เหตุผลความจำเป็น

เนื่องจากในปัจจุบัน สำนักงานปลัด อบต.มีภารกิจเกี่ยวกับงานของตำแหน่งเจ้าพนักงานป้องกันและบรรเทาสาธารณภัย ต้องรับผิดชอบงานป้องกันและบรรเทาสาธารณภัย ซึ่ง อบต.กลางใหญ่ ได้จัดตั้งศูนย์ อปพร. เพื่อปฏิบัติงานในการป้องกันและบรรเทาสาธารณภัยในพื้นที่ เช่น อุทกภัย ภัยแล้ง อัคคีภัย วาตภัย เป็นไปอย่างมีประสิทธิภาพ องค์การบริหารส่วนตำบลกลางใหญ่ จึงมีความต้องการบุคลากรที่มีความชำนาญหรือ

เชี่ยวชาญเฉพาะด้านในการปฏิบัติภารกิจ ซึ่งปัจจุบันมีภาระงานจำนวนมากที่ต้องดำเนินการไม่ว่าจะเป็นงานจัดทำแผนป้องกันและบรรเทาสาธารณภัย งานฝึกซ้อมและดำเนินการตามแผน งานเกี่ยวกับวิทยุสื่อสาร งานจัดทำแผนป้องกันและบรรเทาสาธารณภัย งานการฝึกอบรบอาสาสมัครป้องกันและบรรเทาสาธารณภัย งานฝึกซ้อมและดำเนินการตามแผน งานเกี่ยวกับวิทยุสื่อสารงานการฝึกอบรบอาสาสมัครป้องกันและบรรเทาสาธารณภัย ซึ่งปัจจุบันไม่ตำแหน่งที่รับผิดชอบงานพนักงานป้องกันและบรรเทาสาธารณภัย จึงมีความจำเป็นที่ต้องสรรหาตำแหน่ง เจ้าพนักงานป้องกันและบรรเทาสาธารณภัยมาปฏิบัติงานตามภารกิจดังกล่าว เพื่อให้เกิดประสิทธิภาพและประสิทธิผลในการป้องกันและบรรเทาสาธารณภัยในพื้นที่ เช่น อุทกภัย ภัยแล้ง อัคคีภัย วาตภัย เป็นไปอย่างมีประสิทธิภาพมากขึ้น

ปลัด อบต.	- ขอให้ตรวจสอบภาระค่าใช้จ่ายด้านเงินเดือน ค่าจ้าง และประโยชน์ตอบแทนอื่น โดยที่กฎหมายกำหนดไว้ภาระค่าใช้จ่ายต้องไม่เกิน ๔๐%
ผอ.กองคลัง	- จากการตรวจสอบภาระค่าใช้จ่ายด้านเงินเดือน ค่าจ้าง และประโยชน์ตอบแทนอื่น ดังนี้ $\begin{aligned} \text{รายจ่ายไม่เกิน ๔๐\% ปี พ.ศ.๒๕๖๔} &= \frac{\text{ค่าใช้จ่ายด้านบุคลากรทั้งสิ้น} \times ๑๐๐}{\text{งบประมาณรายจ่ายประจำปี}} \\ &= \frac{๑๑,๒๗๘,๖๑๐ \times ๑๐๐}{๓๘,๐๐๐,๐๐๐} \\ &= ๒๙.๖๘\% \end{aligned}$ ซึ่งไม่เกิน ๔๐% ตามที่กฎหมายกำหนด
มติที่ประชุม	- เห็นชอบ ให้มีการกำหนดเพิ่มตำแหน่ง เจ้าพนักงานป้องกันและบรรเทาสาธารณภัย (ปฏิบัติงาน/ชำนาญงาน) - ให้นำเรื่องเสนอขอความเห็นชอบจาก ก.อบต.จังหวัดอุบลราชธานี
ระเบียบวาระที่ ๔	เรื่องอื่นๆ -ไม่มี-
ปิดประชุมเวลา	๑๑.๓๐ น.

ลงชื่อ                      กิตติยา    บุญศักดิ์                      ผู้จัดบันทึกรายงานการประชุม

(นางสาวกิตติยา    บุญศักดิ์)

เลขานุการคณะทำงาน

ลงชื่อ                      วิลาศ    ไชยดี                      ผู้รับรองรายงานการประชุม

(นายวิลาศ    ไชยดี)

ประธานจัดทำแผนอัตรากำลัง ๓ ปี

## ๘. โครงสร้างการกำหนดส่วนราชการ

จากสภาพปัญหาขององค์การบริหารส่วนตำบลกลางใหญ่ มีภารกิจ อำนาจหน้าที่ที่จะต้องดำเนินการแก้ไขปัญหาดังกล่าวภายใต้อำนาจหน้าที่ที่กำหนดไว้ใน พ.ร.บ.สภาองค์การบริหารส่วนตำบลและองค์การบริหารส่วนตำบล พ.ศ. ๒๕๓๗ แก้ไขเพิ่มเติมถึง (ฉบับที่ ๕) พ.ศ.๒๕๔๖ และตาม พ.ร.บ.กำหนดแผนและขั้นตอนการกระจายอำนาจ พ.ศ.๒๕๔๒ โดยมีการกำหนดโครงสร้างส่วนราชการ ดังนี้

### ๘.๑ โครงสร้าง

โครงสร้างตามแผนอัตรากำลังเดิม	โครงสร้างตามแผนอัตรากำลังใหม่	หมายเหตุ
<p><b>๑.สำนักงานปลัด</b></p> <p>๑.๑ ฝ่ายบริหารทั่วไป</p> <ul style="list-style-type: none"> <li>- งานสารบรรณ</li> <li>- งานบริหารงานบุคคล</li> <li>- งานเลือกตั้ง</li> <li>- งานกิจการสภาองค์การบริหารส่วนตำบล</li> <li>- งานตรวจสอบภายใน</li> <li>- งานอำนวยการและข้อมูลข่าวสาร</li> </ul> <p>๑.๒ ฝ่ายนโยบายและแผน</p> <ul style="list-style-type: none"> <li>- งานนโยบายและแผนพัฒนา</li> <li>- งานวิชาการ</li> <li>- งานสารสนเทศและระบบคอมพิวเตอร์</li> <li>- งานงบประมาณ</li> <li>- งานข้อมูลและการประชาสัมพันธ์</li> </ul> <p>๑.๓ ฝ่ายกฎหมายและคดี</p> <ul style="list-style-type: none"> <li>- งานกฎหมายและนิติกรรม</li> <li>- งานร้องเรียนร้องทุกข์และอุทธรณ์</li> <li>- งานระเบียบการคลัง</li> <li>- งานข้อบัญญัติ อบต.</li> </ul> <p>๑.๔ ฝ่ายป้องกันและบรรเทาสาธารณภัย</p> <ul style="list-style-type: none"> <li>- งานอำนวยการ</li> <li>- งานป้องกัน</li> <li>- งานช่วยเหลือฟื้นฟู</li> <li>- งานดับเพลิง และกู้ภัย</li> </ul>	<p><b>๑.สำนักปลัดองค์การบริหารส่วนตำบล</b></p> <p>๑.๑ งานบริหารงานทั่วไป</p> <ul style="list-style-type: none"> <li>- งานธุรการ งานสารบรรณ</li> <li>- งานเลือกตั้งและทะเบียนข้อมูล</li> <li>- งานอำนวยการ</li> <li>- งานการประชุม</li> <li>- งานประชาสัมพันธ์</li> <li>- งานส่งเสริมและพัฒนาเทคโนโลยีสารสนเทศ</li> <li>- งานประสานงานองค์กรปกครองส่วนท้องถิ่น</li> <li>- งานอื่นๆ ที่เกี่ยวข้องและที่ได้รับมอบหมาย</li> </ul> <p>๑.๒ งานยุทธศาสตร์และงบประมาณ</p> <ul style="list-style-type: none"> <li>- งานวิเคราะห์นโยบายและแผน</li> <li>- งานวิชาการ</li> <li>- งานงานสถิติข้อมูลและสารสนเทศ</li> <li>- งานแผนงานและงบประมาณ</li> <li>- งานประชาสัมพันธ์</li> <li>- งานอื่นๆ ที่เกี่ยวข้องและที่ได้รับมอบหมาย</li> </ul> <p>๑.๓ งานนิติการ</p> <ul style="list-style-type: none"> <li>- งานกฎหมาย</li> <li>- งานนิติกรรมและสัญญา</li> <li>- งานรับเรื่องราวร้องทุกข์</li> <li>- งานวินัย</li> <li>- งานคดี</li> <li>- งานอื่นๆ ที่เกี่ยวข้องและที่ได้รับมอบหมาย</li> </ul> <p>๑.๔ งานป้องกันและบรรเทาสาธารณภัย</p> <ul style="list-style-type: none"> <li>- งานป้องกันและบรรเทาสาธารณภัย</li> <li>- งานสงเคราะห์และฟื้นฟูผู้ประสบภัย</li> <li>- งานรักษาความสงบเรียบร้อย</li> <li>- งานอื่นๆ ที่เกี่ยวข้องและที่ได้รับมอบหมาย</li> </ul>	



โครงสร้างตามแผนอัตรากำลังเดิม	โครงสร้างตามแผนอัตรากำลังใหม่	หมายเหตุ
<p>๑.๕ ฝ่ายสวัสดิการและพัฒนาชุมชน</p> <ul style="list-style-type: none"> <li>- งานสวัสดิการและพัฒนาชุมชน</li> <li>- งานสวัสดิการเด็กและเยาวชน</li> <li>- งานส่งเสริมอาชีพและพัฒนาสตรี</li> <li>- งานสงเคราะห์เด็ก สตรี คนชรา คนพิการ และผู้ด้อยโอกาส</li> </ul> <p>๑.๖ งานการเจ้าหน้าที่</p> <ul style="list-style-type: none"> <li>- งานพัฒนาบุคลากร</li> <li>- งานสวัสดิการ</li> <li>- งานการบริหารงานบุคคล</li> </ul> <p><b>๒. กองคลัง</b></p> <p>๒.๑ ฝ่ายการเงิน</p> <ul style="list-style-type: none"> <li>- งานรับเงินเบิกจ่ายเงิน</li> <li>- งานจัดทำฎีกาเบิกจ่ายเงิน</li> <li>- งานเก็บรักษาเงิน</li> </ul> <p>๒.๒ ฝ่ายบัญชี</p> <ul style="list-style-type: none"> <li>- งานการบัญชี</li> <li>- งานทะเบียนคุมการเบิกจ่าย</li> <li>- งานงบการเงินและงบทดลอง</li> <li>- งานแสดงฐานะทางการเงิน</li> </ul>	<p>๑.๕ งานสวัสดิการและพัฒนาชุมชน</p> <ul style="list-style-type: none"> <li>- งานสังคมสงเคราะห์</li> <li>- งานส่งเสริมสวัสดิการสังคม</li> <li>- งานสวัสดิการเด็กและเยาวชน</li> <li>- งานส่งเสริมอาชีพและพัฒนาสตรี</li> <li>- งานพัฒนาคุณภาพชีวิตเด็ก สตรี ผู้สูงอายุ และผู้ด้อยโอกาส</li> <li>- งานอื่นๆ ที่เกี่ยวข้องและที่ได้รับมอบหมาย</li> </ul> <p>๑.๖ งานการเจ้าหน้าที่</p> <ul style="list-style-type: none"> <li>- งานสรรหาและบรรจุแต่งตั้ง</li> <li>- งานส่งเสริมและพัฒนาบุคลากร</li> <li>- งานวินัยและส่งเสริมคุณธรรม</li> <li>- งานบุคลากรทางการศึกษา</li> <li>- งานสรรหาและเลือกสรร</li> <li>- งานบรรจุแต่งตั้งและอัตรากำลัง</li> <li>- งานทะเบียนประวัติ</li> <li>- งานระบบสารสนเทศข้อมูลบุคลากรท้องถิ่นแห่งชาติ</li> <li>- งานสิทธิสวัสดิการทุกประเภท</li> <li>- งานการลาทุกประเภท</li> </ul> <p><b>๒. กองคลัง</b></p> <p>๒.๑ งานการเงินและบัญชี</p> <ul style="list-style-type: none"> <li>- งานการจ่ายเงิน การรับเงิน</li> <li>- งานนำส่งเงิน การเก็บรักษาเงินและเอกสารทางการเงิน</li> <li>- งานการตรวจสอบใบสำคัญ ฎีกาทุกประเภท</li> <li>- งานควบคุมการเบิกจ่าย</li> <li>- งานอื่นๆ ที่เกี่ยวข้องและที่ได้รับมอบหมาย</li> </ul> <p>๒.๒ งานพัสดุและทรัพย์สิน</p> <ul style="list-style-type: none"> <li>- งานจัดซื้อ จัดจ้าง</li> <li>- งานจัดทำทะเบียนคุมพัสดุ ครุภัณฑ์ วัสดุที่ดิน สิ่งก่อสร้าง</li> <li>- งานควบคุมตรวจสอบการรับการจ่ายพัสดุ ครุภัณฑ์</li> <li>- งานจัดทำทะเบียนทรัพย์สิน</li> <li>- งานควบคุมตรวจสอบพัสดุประจำปี</li> <li>- งานอื่นๆ ที่เกี่ยวข้องและที่ได้รับมอบหมาย</li> </ul>	

โครงสร้างตามแผนอัตรากำลังเดิม	โครงสร้างตามแผนอัตรากำลังใหม่	หมายเหตุ
<p>๒.๓ ฝ่ายพัฒนาและจัดเก็บรายได้</p> <ul style="list-style-type: none"> <li>- งานภาษีอากร ค่าธรรมเนียมและค่าเช่า</li> <li>- งานพัฒนารายได้</li> <li>- งานควบคุมกิจการค้าและค่าปรับ</li> <li>- งานทะเบียนควบคุมและเร่งรัดรายได้</li> <li>- งานทะเบียนทรัพย์สินแผนที่ภาษี</li> </ul> <p>๓. กองช่าง</p> <p>๓.๑ ฝ่ายก่อสร้าง</p> <ul style="list-style-type: none"> <li>- งานก่อสร้างและบูรณะถนน</li> <li>- งานก่อสร้างและบูรณะสะพานและโครงการพิเศษ</li> <li>- งานสาธารณูปโภค</li> <li>- งานบำรุงรักษาเครื่องจักรและยานพาหนะ</li> </ul> <p>๓.๒ ฝ่ายออกแบบและควบคุมอาคาร</p> <ul style="list-style-type: none"> <li>- งานสถาปัตยกรรมและมัณฑศิลป์</li> <li>- งานวิศวกรรม</li> <li>- งานประเมินราคา</li> <li>- งานควบคุมการก่อสร้างอาคาร</li> <li>- ฝ่ายบริการข้อมูลและหลักเกณฑ์</li> <li>- งานออกแบบ</li> </ul> <p>๓.๓ ฝ่ายผังเมือง</p> <ul style="list-style-type: none"> <li>- งานวางระบบผังเมือง</li> <li>- งานระบบข้อมูลและแผนที่เส้นทางคมนาคม</li> </ul>	<p>๒.๓ งานเร่งรัดและจัดเก็บรายได้</p> <ul style="list-style-type: none"> <li>- งานจัดเก็บภาษี ค่าธรรมเนียม</li> <li>- งานข้อมูลแผนที่ภาษีและทะเบียนทรัพย์สิน</li> <li>- งานสำรวจและตรวจสอบข้อมูลภาคสนามที่ดิน โรงเรือนป้าย และใบอนุญาต</li> <li>- งานทะเบียนทรัพย์สิน</li> <li>- งานประเมินภาษี</li> <li>- งานพัฒนารายได้และผลประโยชน์</li> <li>- งานอื่นๆ ที่เกี่ยวข้องและที่ได้รับมอบหมาย</li> </ul> <p>๓. กองช่าง</p> <p>๓.๑ งานก่อสร้างและซ่อมบำรุง</p> <ul style="list-style-type: none"> <li>- งานสำรวจและออกแบบ</li> <li>- งานประมาณราคา</li> <li>- งานจัดทำราคากลาง</li> <li>- งานจัดทำทะเบียนประวัติโครงสร้างพื้นฐาน อาคาร สะพาน</li> <li>- งานอื่นๆ ที่เกี่ยวข้องและที่ได้รับมอบหมาย</li> </ul> <p>๓.๒ งานควบคุมการก่อสร้าง</p> <ul style="list-style-type: none"> <li>- งานควบคุมอาคารตามระเบียบกฎหมาย</li> <li>- งานออกแบบและบริการข้อมูล</li> <li>- งานตรวจสอบการก่อสร้าง</li> <li>- งานจัดเก็บและทดสอบคุณภาพวัสดุ</li> <li>- งานอื่นๆ ที่เกี่ยวข้องและที่ได้รับมอบหมาย</li> </ul> <p>๓.๓ งานสาธารณูปโภค</p> <ul style="list-style-type: none"> <li>- งานเกี่ยวกับการประปา</li> <li>- งานซ่อมบำรุงระบบไฟส่องสว่างและไฟสัญญาณจราจร</li> <li>- งานอื่นๆ ที่เกี่ยวข้องและที่ได้รับมอบหมาย</li> </ul>	

โครงสร้างตามแผนอัตรากำลังเดิม	โครงสร้างตามแผนอัตรากำลังใหม่	หมายเหตุ
<p><b>๔. กองการศึกษา ศาสนา และวัฒนธรรม</b></p> <p>๔.๑ ฝ่ายบริหารการศึกษา</p> <ul style="list-style-type: none"> <li>- งานแผนงานและวิชาการ</li> <li>- งานการศึกษาปฐมวัย</li> <li>- งานนิเทศการศึกษา</li> </ul> <p>๔.๒ ฝ่ายส่งเสริมการศึกษา ศาสนา และวัฒนธรรม</p> <ul style="list-style-type: none"> <li>- งานการศึกษานอกระบบและส่งเสริมอาชีพ</li> <li>- งานกิจกรรมพัฒนาเด็กและเยาวชน</li> <li>- งานประเพณี ศาสนา ศิลปะ และวัฒนธรรม</li> <li>- งานกีฬาและนันทนาการ</li> <li>- งานบริหารทั่วไป</li> </ul>	<p><b>๔. กองการศึกษา ศาสนา และวัฒนธรรม</b></p> <p>๔.๑ งานบริหารการศึกษา</p> <ul style="list-style-type: none"> <li>- งานบริหารงานทั่วไป</li> <li>- งานประสานกิจกรรม</li> <li>- งานส่งเสริมการศึกษา</li> <li>- งานวางแผนและโครงการ</li> <li>- งานนิเทศการศึกษา</li> <li>- งานวิชาการ</li> <li>- งานติดตามและประเมินผล</li> <li>- งานอื่นๆ ที่เกี่ยวข้องและที่ได้รับมอบหมาย</li> </ul> <p>๔.๒ งานส่งเสริมการศึกษา ศาสนา และวัฒนธรรม</p> <ul style="list-style-type: none"> <li>- งานส่งเสริมกีฬาและนันทนาการ</li> <li>- งานการศึกษาในระบบ</li> <li>- งานกิจการโรงเรียน</li> <li>- งานการศึกษานอกระบบและตามอัธยาศัย</li> <li>- งานกิจกรรมเด็กและเยาวชน</li> <li>- งานอื่นๆ ที่เกี่ยวข้องและที่ได้รับมอบหมาย</li> </ul>	
	<b>๕. หน่วยตรวจสอบภายใน</b>	

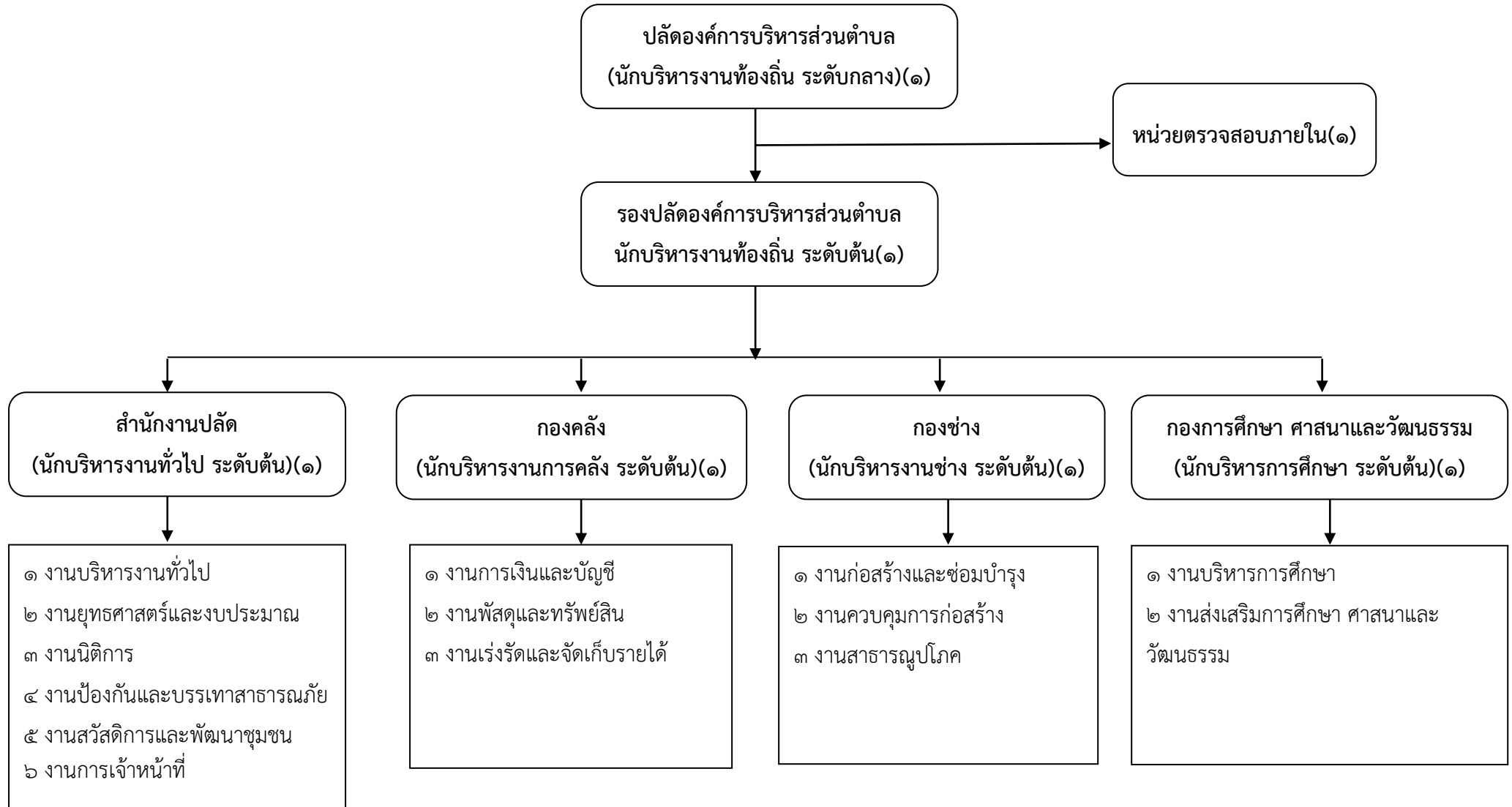
## ๘.๒ การวิเคราะห์การกำหนดตำแหน่ง

กรอบอัตรากำลัง ๓ ปี ระหว่างปี ๒๕๖๔-๒๕๖๖  
องค์การบริหารส่วนตำบลกลางใหญ่ อำเภอเขื่องใน จังหวัดอุบลราชธานี

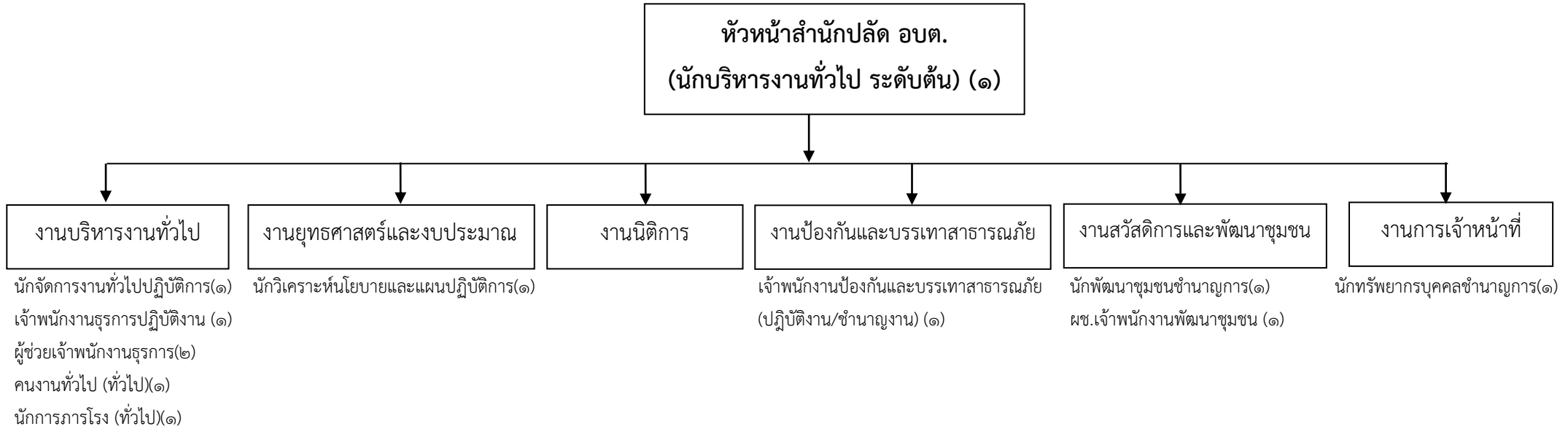
ส่วนราชการ	กรอบ อัตรากำลัง เดิม	อัตราตำแหน่งที่คาดว่าจะต้อง ใช้ในช่วงระยะเวลา ๓ ปีข้างหน้า			อัตรากำลังคน เพิ่ม/ลด			หมายเหตุ
		๒๕๖๔	๒๕๖๕	๒๕๖๖	๒๕๖๔	๒๕๖๕	๒๕๖๖	
ปลัดองค์การบริหารส่วนตำบล (นักบริหารงานท้องถิ่น ระดับ กลาง)	๑	๑	๑	๑	-	-	-	
รองปลัดองค์การบริหารส่วนตำบล (นักบริหารงานท้องถิ่น ระดับ ต้น)	๑	๑	๑	๑	-	-	-	
<b>สำนักงานปลัด (๐๑)</b>								
หัวหน้าสำนักงานปลัด (นักบริหารงานทั่วไป ระดับ ต้น)	๑	๑	๑	๑	-	-	-	
นักพัฒนาชุมชน (ปก./ชก.)	๑	๑	๑	๑	-	-	-	
นักทรัพยากรบุคคล (ปก./ชก.)	๑	๑	๑	๑	-	-	-	
นักวิเคราะห์นโยบายและแผน (ปก./ชก.)	๑	๑	๑	๑	-	-	-	
นักจัดการงานทั่วไป (ปก./ชก.)	๑	๑	๑	๑	-	-	-	
เจ้าพนักงานธุรการ (ปง./ชง.)	๑	๑	๑	๑	-	-	-	
เจ้าพนักงานป้องกันและบรรเทาสาธารณภัย (ปง./ชง.)	-	๑	๑	๑	+๑	-	-	ว่าง
<b>พนักงานจ้างตามภารกิจ</b>								
ผู้ช่วยเจ้าพนักงานธุรการ	๒	๒	๒	๒	-	-	-	
ผู้ช่วยเจ้าพนักงานพัฒนาชุมชน	๑	๑	๑	๑	-	-	-	
<b>พนักงานจ้างทั่วไป</b>								
นักการภารโรง	๑	๑	๑	๑	-	-	-	
คนงานทั่วไป	๑	๑	๑	๑	-	-	-	
<b>กองคลัง (๐๔)</b>								
ผู้อำนวยการกองคลัง (นักบริหารงานการคลัง ระดับ ต้น)	๑	๑	๑	๑	-	-	-	
นักวิชาการเงินและบัญชี (ปก./ชก.)	๑	๑	๑	๑	-	-	-	
เจ้าพนักงานพัสดุ (ปง./ชง.)	๑	๑	๑	๑	-	-	-	
เจ้าพนักงานจัดเก็บรายได้ (ปง./ชง.)	๑	๑	๑	๑	-	-	-	
<b>ลูกจ้างประจำ</b>								
เจ้าพนักงานการเงินและบัญชี	๑	๑	๑	๑	-	-	-	
<b>พนักงานจ้างตามภารกิจ</b>								
ผู้ช่วยเจ้าพนักงานพัสดุ	๑	๑	๑	๑	-	-	-	
ผู้ช่วยเจ้าพนักงานจัดเก็บรายได้	๑	๑	๑	๑	-	-	-	
ผู้ช่วยเจ้าพนักงานธุรการ	๑	๑	๑	๑	-	-	-	

ส่วนราชการ	กรอบ อัตรา กำลัง เดิม	อัตราตำแหน่งที่คาดว่าจะต้อง ใช้ในช่วงระยะเวลา ๓ ปีข้างหน้า			อัตรากำลังคน เพิ่ม/ลด			หมายเหตุ
		๒๕๖๔	๒๕๖๕	๒๕๖๖	๒๕๖๔	๒๕๖๕	๒๕๖๖	
<b>กองช่าง (๐๕)</b>								
ผู้อำนวยการกองช่าง (นักบริหารงานช่าง ระดับ ต้น)	๑	๑	๑	๑	-	-	-	
นายช่างโยธา (ปง./ชง.)	๑	๑	๑	๑	-	-	-	
นายช่างไฟฟ้า (ปง./ชง.)	๑	๑	๑	๑	-	-	-	
<b>พนักงานจ้างตามภารกิจ</b>								
ผู้ช่วยนายช่างโยธา	๑	๑	๑	๑	-	-	-	
ผู้ช่วยนายช่างไฟฟ้า	๑	๑	๑	๑	-	-	-	
<b>กองการศึกษา ศาสนาและวัฒนธรรม (๐๗)</b>								
ผู้อำนวยการกองการศึกษาฯ (นักบริหารงานการศึกษา ระดับ ต้น)	๑	๑	๑	๑	-	-	-	
นักวิชาการศึกษา (ปก./ชก.)	๑	๑	๑	๑	-	-	-	
<b>ศูนย์พัฒนาเด็กเล็กบ้านโคก</b>								
ครู	๒	๒	๒	๒	-	-	-	
<b>ศูนย์พัฒนาเด็กเล็กบ้านกลางใหญ่</b>								
ครู	๒	๒	๒	๒	-	-	-	
<b>พนักงานจ้างทั่วไป</b>								
ผู้ดูแลเด็ก (ทั่วไป)	๑	๑	๑	๑	-	-	-	
<b>ศูนย์พัฒนาเด็กเล็กบ้านไม้</b>								
ครู	๑	๑	๑	๑	-	-	-	
<b>พนักงานจ้างตามภารกิจ</b>								
ผู้ช่วยหัวหน้าศูนย์พัฒนาเด็กเล็ก	๑	๑	๑	๑	-	-	-	
<b>พนักงานจ้างทั่วไป</b>								
คนงานทั่วไป	๑	๑	๑	๑	-	-	-	
<b>หน่วยตรวจสอบภายใน (๑๒)</b>								
นักวิชาการตรวจสอบภายใน (ปก./ชก.)	๑	๑	๑	๑	-	-	-	ว่าง
<b>รวม</b>	<b>๓๗</b>	<b>๓๘</b>	<b>๓๘</b>	<b>๓๘</b>	<b>+๑</b>	<b>-</b>	<b>-</b>	

๑๐. แผนภูมิโครงสร้างการแบ่งส่วนราชการตามแผนอัตรากำลัง ๓ ปี พ.ศ. ๒๕๖๔-๒๕๖๖ ตามประกาศโครงสร้างส่วนราชการฯ (ฉบับที่ ๒) ๒๕๖๓

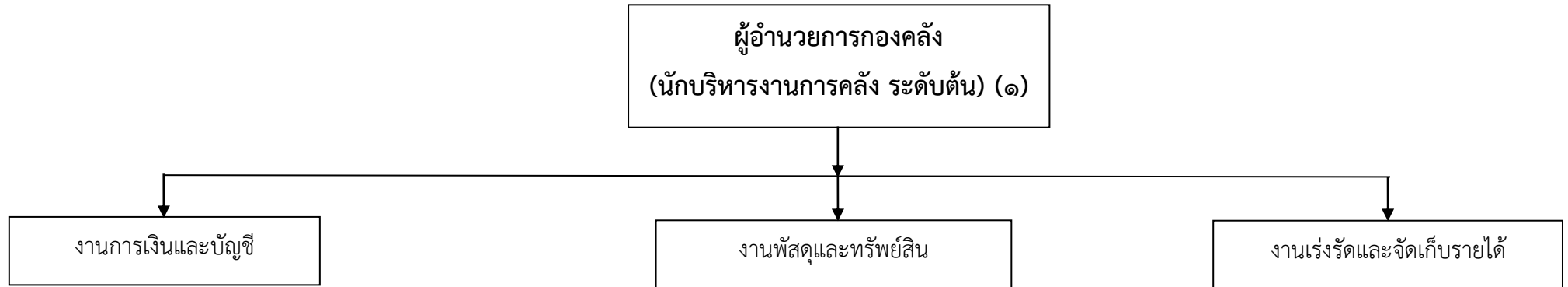


## โครงสร้างสำนักงานปลัด องค์การบริหารส่วนตำบลกลางใหญ่



ประเภท	บริหารท้องถิ่น ระดับสูง	บริหาร ท้องถิ่น ระดับกลาง	บริหาร ท้องถิ่น ระดับต้น	อำนวยการ ท้องถิ่น ระดับสูง	อำนวยการ ท้องถิ่น ระดับกลาง	อำนวยการ ท้องถิ่น ระดับต้น	วิชาการ ระดับ เชี่ยวชาญ	วิชาการ ระดับ ชำนาญ การพิเศษ	วิชาการ ระดับ ชำนาญการ	วิชาการ ระดับ ปฏิบัติการ	ทั่วไป ระดับ อาวุโส	ทั่วไป ระดับ ชำนาญงาน	ทั่วไป ระดับ ปฏิบัติงาน	ลูกจ้าง ประจำ	พนักงาน จ้างตาม ภารกิจ	พนักงาน จ้างทั่วไป
จำนวน	-	-	-	-	-	๑	-	-	๒	๒	-	-	๑	-	๓	๒

## โครงสร้างกองคลัง องค์การบริหารส่วนตำบลกลางใหญ่



นักวิชาการเงินและบัญชีชำนาญการ (๑)  
 เจ้าพนักงานการเงินและบัญชี (ลูกจ้างประจำ) (๑)  
 ผู้ช่วยเจ้าพนักงานธุรการ (๑)

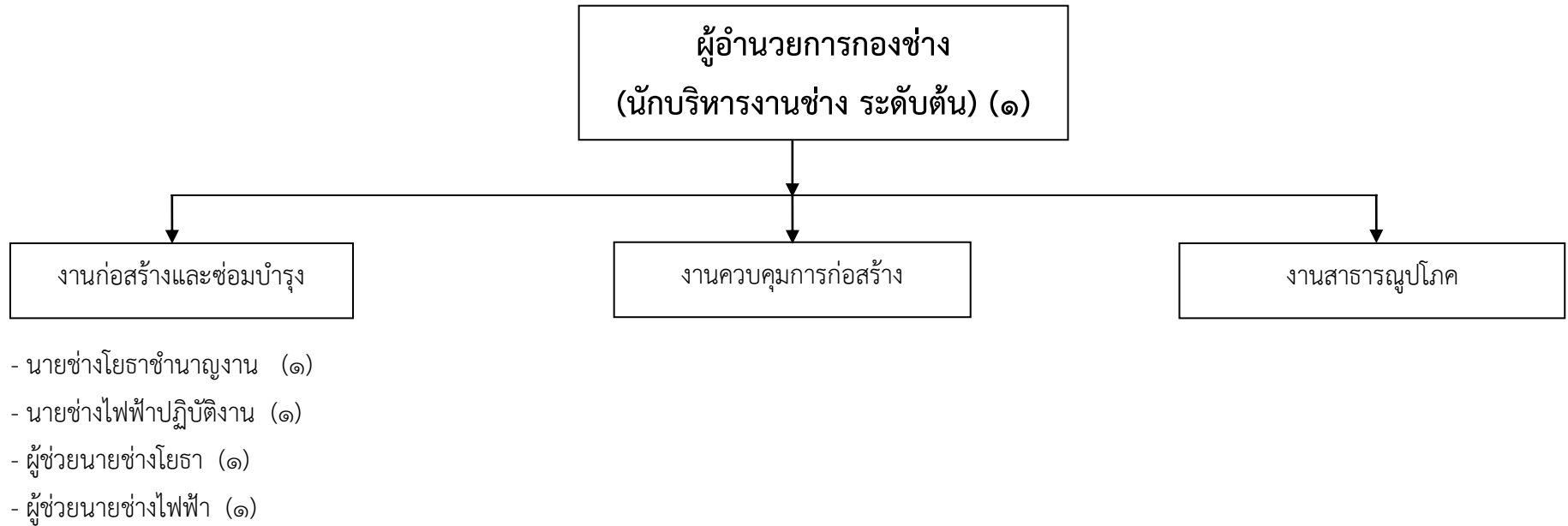
เจ้าพนักงานพัสดุปฏิบัติงาน (๑)  
 ผู้ช่วยเจ้าพนักงานพัสดุ (๑)

เจ้าพนักงานจัดเก็บรายได้ชำนาญงาน (๑)  
 ผู้ช่วยเจ้าพนักงานจัดเก็บรายได้ (๑)

ประเภท	บริหารท้องถิ่น ระดับสูง	บริหาร ท้องถิ่น ระดับกลาง	บริหาร ท้องถิ่น ระดับต้น	อำนาจการ ท้องถิ่น ระดับสูง	อำนาจการ ท้องถิ่น ระดับกลาง	อำนาจการ ท้องถิ่น ระดับต้น	วิชาการ ระดับ เชี่ยวชาญ	วิชาการ ระดับ ชำนาญ การพิเศษ	วิชาการ ระดับ ชำนาญการ	วิชาการ ระดับ ปฏิบัติการ	ทั่วไป ระดับ อาวุโส	ทั่วไป ระดับ ชำนาญงาน	ทั่วไป ระดับ ปฏิบัติงาน	ลูกจ้าง ประจำ	พนักงาน จ้างตาม ภารกิจ	พนักงาน จ้างทั่วไป
จำนวน	-	-	-	-	-	๑	-	-	๑	-	-	๑	๑	๑	๓	-

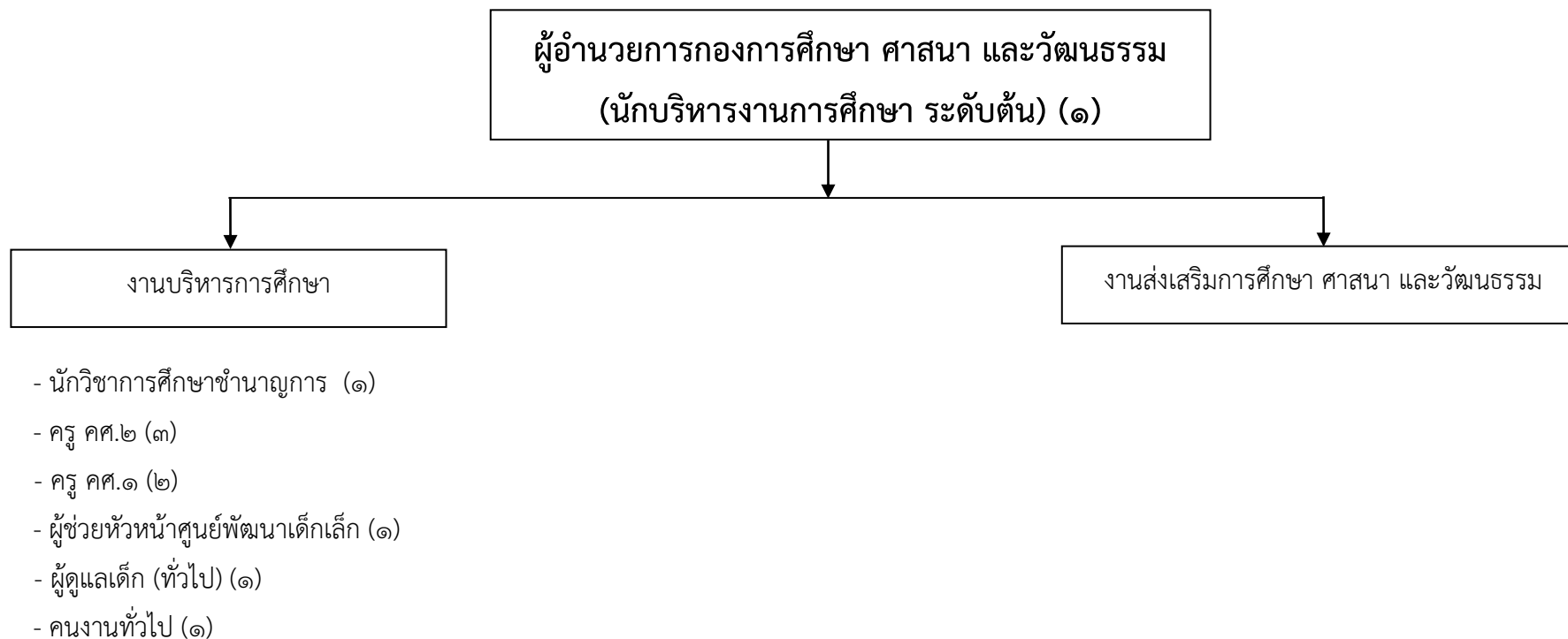


## โครงสร้างกองช่าง องค์การบริหารส่วนตำบลกลางใหญ่



ประเภท	บริหารท้องถิ่น ระดับสูง	บริหาร ท้องถิ่น ระดับกลาง	บริหาร ท้องถิ่น ระดับต้น	อำนวยการ ท้องถิ่น ระดับสูง	อำนวยการ ท้องถิ่น ระดับกลาง	อำนวยการ ท้องถิ่น ระดับต้น	วิชาการ ระดับ เชี่ยวชาญ	วิชาการ ระดับ ชำนาญ การพิเศษ	วิชาการ ระดับ ชำนาญการ	วิชาการ ระดับ ปฏิบัติการ	ทั่วไป ระดับ อาวุโส	ทั่วไป ระดับ ชำนาญงาน	ทั่วไป ระดับ ปฏิบัติงาน	ลูกจ้าง ประจำ	พนักงาน จ้างตาม ภารกิจ	พนักงาน จ้างทั่วไป
จำนวน	-	-	-	-	-	๑	-	-	-	-	-	๑	๑	-	๒	-

## โครงสร้างกองการศึกษา ศาสนา และวัฒนธรรม องค์การบริหารส่วนตำบลกลางใหญ่



ประเภท	บริหารท้องถิ่น ระดับสูง	บริหาร ท้องถิ่น ระดับกลาง	บริหาร ท้องถิ่น ระดับต้น	อำนวยการ ท้องถิ่น ระดับสูง	อำนวยการ ท้องถิ่น ระดับกลาง	อำนวยการ ท้องถิ่น ระดับต้น	วิชาการ ระดับ เชี่ยวชาญ	วิชาการ ระดับ ชำนาญ การพิเศษ	วิชาการ ระดับ ชำนาญการ	วิชาการ ระดับ ปฏิบัติการ	ทั่วไป ระดับ อาวุโส	ทั่วไป ระดับ ชำนาญงาน	ทั่วไป ระดับ ปฏิบัติงาน	ครู	พนักงาน จ้างตาม ภารกิจ	พนักงาน จ้างทั่วไป
จำนวน	-	-	-	-	-	๑	-	-	๑	-	-	-	-	๕	๑	๒



## ๑๑.บัญชีแสดงจัดคนลงสู่ตำแหน่งและการกำหนดเลขที่ตำแหน่งในส่วนราชการ

## สำนักปลัดองค์การบริหารส่วนตำบล (๑๑)

ที่	ชื่อ - สกุล	คุณวุฒิ การศึกษา	กรอบอัตราเก่าเดิม			กรอบอัตรากำลังใหม่			เงินเดือน			หมายเหตุ
			เลขที่ตำแหน่ง	ตำแหน่ง	ระดับ	เลขที่ตำแหน่ง	ตำแหน่ง	ระดับ	เงินเดือน	เงินประจำ ตำแหน่ง	เงินเพิ่มอื่นๆ /เงิน ค่าตอบแทน	
๑	ว่าที่ ร้อยตรี อนุวัฒน์ คำมี	ป.โท (รัฐประศาสนศาสตร มหาบัณฑิต)	๗๖๓๐๑๑๑๑๑๐๑	ปลัด อบต. (นักบริหารงานท้องถิ่น)	กลาง	๗๖๓๐๑๑๑๑๑๐๑	ปลัด อบต. (นักบริหารงานท้องถิ่น)	กลาง	๕๕๘,๗๒๐	๘๔,๐๐๐	๘๔,๐๐๐	๗๒๖,๗๒๐
๒	นายรัชตะ ยินสุข	ป.ตรี (วิศวกรรมศาสตร บัณฑิต)	๗๖๓๐๑๑๑๑๑๐๒	รองปลัด อบต. (นักบริหารงานท้องถิ่น)	ต้น	๗๖๓๐๑๑๑๑๑๐๒	รองปลัด อบต. (นักบริหารงานท้องถิ่น)	ต้น	๓๖๙,๔๘๐	๔๒,๐๐๐	-	๔๑๑,๔๘๐
๓	นางนิภาพร นนนาถ	ป.โท (รัฐประศาสนศาสตร มหาบัณฑิต)	๗๖๓๐๑๑๑๑๑๐๑	หัวหน้าสำนักปลัด อบต. (นักบริหารงานทั่วไป)	ต้น	๗๖๓๐๑๑๑๑๑๐๑	หัวหน้าสำนักปลัด อบต. (นักบริหารงานทั่วไป)	ต้น	๓๔๒,๗๒๐	๔๒,๐๐๐	-	๓๘๔,๗๒๐
๔	พ.จ.อ.ธนภุต แก้วกลิงกลม	ป.ตรี (รัฐประศาสนศาสตร บัณฑิต)	๗๖๓๐๑๑๑๑๑๐๑	นักวิเคราะห์นโยบายและ แผน	ปก.	๗๖๓๐๑๑๑๑๑๐๑	นักวิเคราะห์นโยบายและ แผน	ปก.	๓๐๘,๐๔๐	-	-	๓๐๘,๐๔๐
๕	น.สรจนา บัวศรี	ป.โท (รัฐประศาสนศาสตร มหาบัณฑิต)	๗๖๓๐๑๑๑๑๑๐๑	นักพัฒนาชุมชน	ชก.	๗๖๓๐๑๑๑๑๑๐๑	นักพัฒนาชุมชน	ชก.	๓๖๙,๔๘๐	-	-	๓๖๙,๔๘๐
๖	น.ส.กิตติยา บุญศักดิ์	ป.ตรี (รัฐประศาสนศาสตร บัณฑิต)	๗๖๓๐๑๑๑๑๑๐๑	นักทรัพยากรบุคคล	ชก.	๗๖๓๐๑๑๑๑๑๐๑	นักทรัพยากรบุคคล	ชก.	๓๐๕,๖๔๐	-	-	๓๐๕,๖๔๐
๗	จ.อ.ณรงค์ศักดิ์ ทิพโอสถ	ป.ตรี บริหารธุรกิจบัณฑิต)	๗๖๓๐๑๑๑๑๑๐๑	เจ้าพนักงานธุรการ	ปง.	๗๖๓๐๑๑๑๑๑๐๑	เจ้าพนักงานธุรการ	ปง.	๒๒๑,๗๖๐	-	-	๒๒๑,๗๖๐
๘	นายผดุง อุ่นจิตร	ป.ตรี (รัฐประศาสนศาสตร บัณฑิต)	๗๖๓๐๑๑๑๑๑๐๑	นักจัดการงานทั่วไป	ปก.	๗๖๓๐๑๑๑๑๑๐๑	นักจัดการงานทั่วไป	ปก.	๓๔๙,๓๒๐	-	-	๓๔๙,๓๒๐
๙	-ว่าง-	-	๗๖๓๐๑๑๑๑๑๐๑	เจ้าพนักงานป้องกันและ บรรเทาสาธารณภัย	ปง./ชง.	๗๖๓๐๑๑๑๑๑๐๑	เจ้าพนักงานป้องกันและ บรรเทาสาธารณภัย	ปง./ชง.	๒๙๗,๙๐๐	-	-	๒๙๗,๙๐๐
๑๐	น.ส.ธัญชนก บุญลี	ป.ตรี (รัฐประศาสนศาสตรบัณฑิต)	-	ผช.เจ้าหน้าที่บันทึกข้อมูล	-	-	ผช.เจ้าพนักงานธุรการ	-	๑๒๙,๗๒๐	-	-	๑๒๙,๗๒๐
๑๑	นางนุชจรินทร์ กอแก้ว	ป.ตรี (เทคโนโลยี สารสนเทศ)	-	ผช.เจ้าหน้าที่ธุรการ	-	-	ผช.เจ้าพนักงานธุรการ	-	๑๕๕,๑๖๐	-	-	๑๕๕,๑๖๐
๑๒	น.ส.วราภรณ์ บุญจาง	ป.ตรี (ครุศาสตรบัณฑิต)	-	ผช.เจ้าหน้าที่พัฒนาชุมชน	-	-	ผช.เจ้าพนักงานพัฒนา ชุมชน	-	๑๓๙,๘๐๐	-	-	๑๓๙,๘๐๐
๑๓	นายกำจร ทางาม	ป.๖	-	นักการภารโรง	-	-	นักการภารโรง	-	๑๐๘,๐๐๐	-	-	๑๐๘,๐๐๐
๑๔	นางเพชร อินทร์งาม	ม.๖	-	คนงานทั่วไป	-	-	คนงานทั่วไป	-	๑๐๘,๐๐๐	-	-	๑๐๘,๐๐๐

## กองคลัง (๐๔)

ที่	ชื่อ - สกุล	คุณวุฒิ การศึกษา	กรอบอัตรากำลังเดิม			กรอบอัตรากำลังใหม่			เงินเดือน			หมายเหตุ
			เลขที่ตำแหน่ง	ตำแหน่ง	ระดับ	เลขที่ตำแหน่ง	ตำแหน่ง	ระดับ	เงินเดือน	เงินประจำ ตำแหน่ง	เงินเพิ่มอื่นๆ /เงินค่าตอบแทน	
๑	นายวุฒิชัย ไชยเสนา	ป.ตรี (บริหารธุรกิจ)	๗๖๓๐๔๒๑๐๒๐๐๑	ผู้อำนวยการกองคลัง (นักบริหารงานการคลัง)	ต้น	๗๖๓๐๔๒๑๐๒ ๐๐๑	ผู้อำนวยการกองคลัง (นักบริหารงานการคลัง)	ต้น	๓๔๙,๓๒๐	๔๒,๐๐๐	-	๓๙๑,๓๒๐
๒	นางศิริพร ธาณี	ป.ตรี (ศิลปศาสตร)	๗๖๓๐๔๓๒๐๑๐๐๑	นักวิชาการเงินและบัญชี	ชก.	๗๖๓๐๔๓๒๐๑ ๐๐๑	นักวิชาการเงินและบัญชี	ชก.	๓๒๙,๗๖๐	-	-	๓๒๙,๗๖๐
๓	นายอาทิตย์ ทานะปัทม์	ปวส. (คอมพิวเตอร์ธุรกิจ)	๗๖๓๐๔๔๒๐๓๐๐๑	เจ้าพนักงานพัสดุ	ปง.	๗๖๓๐๔๔๒๐๓ ๐๐๑	เจ้าพนักงานพัสดุ	ปง.	๑๓๘,๑๒๐	-	-	๑๓๘,๑๒๐
๔	นางสาวณัฐธณิชา ชูหา	ป.ตรี ศิลปศาสตรบัณฑิต	๗๖๓๐๔๔๒๐๔๐๐๑	เจ้าพนักงานจัดเก็บรายได้	ชง.	๗๖๓๐๔๔๒๐๔ ๐๐๑	เจ้าพนักงานจัดเก็บรายได้	ชง.	๒๓๐,๔๐๐	-	-	๒๓๐,๔๐๐
๔	นางวิไลพร แสงศรี	ป.ตรี (คอมพิวเตอร์ธุรกิจ)	-	เจ้าพนักงานการเงิน และบัญชี	-	-	เจ้าพนักงานการเงิน และบัญชี	-	๒๒๕,๔๘๐	-	-	๒๒๕,๔๘๐
๕	นางสาวอรุมา สามาอาพัฒน์	ปวส.(การบัญชี)	-	ผช.เจ้าหน้าที่พัสดุ	-	-	ผช.เจ้าพนักงานพัสดุ	-	๑๕๘,๑๘๐	-	-	๑๕๘,๑๘๐
๖	นางสาวพิศสมัย จันทริโยธา	ปวส. (การบัญชี)	-	ผช.เจ้าหน้าที่จัดเก็บรายได้	-	-	ผช.เจ้าพนักงานจัดเก็บ รายได้	-	๑๑๒,๘๐๐	-	-	๑๑๒,๘๐๐
๗	นางสาวพยุคา คำแย้ม	ป.ตรี เศรษฐศาสตรธุรกิจ	-	ผช.เจ้าหน้าที่ธุรการ	-	-	ผช.เจ้าพนักงานธุรการ	-	๑๓๙,๘๐๐	-	-	๑๓๙,๘๐๐

## กองช่าง (๐๕)

ที่	ชื่อ - สกุล	คุณวุฒิ การศึกษา	กรอบอัตรากำลังเดิม			กรอบอัตรากำลังใหม่			เงินเดือน			หมายเหตุ
			เลขที่ตำแหน่ง	ตำแหน่ง	ระดับ	เลขที่ตำแหน่ง	ตำแหน่ง	ระดับ	เงินเดือน	เงินประจำ ตำแหน่ง	เงินเพิ่มอื่นๆ /เงินค่าตอบแทน	
๑	นายรัตนศักดิ์ ทองผา	ป.ตรี (วิทยาศาสตร์บัณฑิต)	๗๖๓๐๕๒๑๐๓๐๐๑	ผู้อำนวยการกองช่าง (นักบริหารงานช่าง)	ต้น	๗๖๓๐๕๒๑๐๓ ๐๐๑	ผู้อำนวยการกองช่าง (นักบริหารงานช่าง)	ต้น	๒๙๓,๘๘๐	๔๒,๐๐๐	-	๓๓๕,๘๘๐
๒	นายฉันทวัฒน์ ธัญนันท์วิวรรณ์	ป.ตรี (ก่อสร้าง)	๗๖๓๐๕๔๗๐๑๐๐๑	นายช่างโยธา	ชง.	๗๖๓๐๕๔๗๐๑ ๐๐๑	นายช่างโยธา	ชง.	๒๒๕,๗๒๐	-	-	๒๒๕,๗๒๐
๓	นายธีระพงษ์ การภักดี	ปวช. (ช่างอิเล็กทรอนิกส์)	๗๖๓๐๕๔๗๐๖๐๐๑	ช่างไฟฟ้า	ปง.	๗๖๓๐๕๔๗๐๖ ๐๐๑	นายช่างไฟฟ้า	ปง.	๑๕๘,๗๖๐	-	-	๑๕๘,๗๖๐
๔	นางสาวอาทิตย์ยา ศิลารักษ์	ปวส.อุตสาหกรรม (โยธา)	-	ผช.ช่างโยธา	-	-	ผช.นายช่างโยธา	-	๑๓๘,๐๐๐	-	-	๑๓๘,๐๐๐
๕	นายปิติพงษ์ อุ่นจิตต์	ปวช.อุตสาหกรรม (ไฟฟ้า)	-	ผช.ช่างไฟฟ้า	-	-	ผช.นายช่างไฟฟ้า	-	๑๔๑,๑๒๐	-	-	๑๔๑,๑๒๐

### กองการศึกษา ศาสนาและวัฒนธรรม (๑๘)

ที่	ชื่อ - สกุล	คุณวุฒิ การศึกษา	กรอบอัตรากำลังเดิม			กรอบอัตรากำลังใหม่			เงินเดือน			หมายเหตุ
			เลขที่ตำแหน่ง	ตำแหน่ง	ระดับ	เลขที่ตำแหน่ง	ตำแหน่ง	ระดับ	เงินเดือน	เงินประจำ ตำแหน่ง	เงินเพิ่มอื่นๆ /เงิน ค่าตอบแทน	
๑	น.ส.นรินดา พงศ์ศุภศิลป์	ป.โท (ศึกษาศาสตร์ มหาบัณฑิต)	๗๖๓๐๘๒๑๐๗๐๐๑	ผู้อำนวยการกองการ ศึกษา (นักบริหารงานการศึกษา)	ต้น	๗๖๓๐๘๒๑๐๗๐๐๑	ผู้อำนวยการกองการ ศึกษา (นักบริหารงานการศึกษา)	ต้น	๓๘๒,๕๖๐	๔๒,๐๐๐	-	๔๒๔,๕๖๐
๒	น.ส.สุวลี บุญศักดิ์ <u>ศูนย์พัฒนาเด็กเล็กบ้านโคก</u>	ป.ตรี (ครุศาสตรบัณฑิต)	๗๖๓๐๘๓๘๐๓๐๐๑	นักวิชาการศึกษา	ชก	๗๖๓๐๘๓๘๐๓๐๐๑	นักวิชาการศึกษา	ชก.	๒๙๓,๘๘๐	-	-	๒๙๓,๘๘๐
๓	นางสาววาสนา สัตยากุล	ป.โท (ศึกษาศาสตร์ มหาบัณฑิต)	๗๖๓๐๘๖๖๐๐๑๔๔	ครู	คศ.๒	๗๖๓๐๘๖๖๐๐๑๔๔	ครู	คศ.๒	๒๙๓,๙๒๐	-	-	๒๙๓,๙๒๐
๔	นางสาวนพรัตน์ รวบรวมธรรม <u>ศูนย์พัฒนาเด็กเล็กบ้าน กลางใหญ่</u>	ป.ตรี (ครุศาสตรบัณฑิต)	๗๖๓๐๘๖๖๐๐๑๔๖	ครู	คศ.๑	๗๖๓๐๘๖๖๐๐๑๔๖	ครู	คศ.๑	๒๖๙,๘๘๐	-	-	๒๖๙,๘๘๐
๕	นางวาณี อินทร์งาม	ป.โท (ครุศาสตรมหา บัณฑิต)	๗๖๓๐๘๖๖๐๐๑๔๒	ครู	คศ.๒	๗๖๓๐๘๖๖๐๐๑๔๒	ครู	คศ.๒	๒๙๓,๘๘๐	-	-	๒๙๓,๘๘๐
๖	นางไมตรี สอดศรี	ป.ตรี (ครุศาสตรบัณฑิต)	๗๖๓๐๘๖๖๐๐๑๔๕	ครู	คศ.๑	๗๖๓๐๘๖๖๐๐๑๔๕	ครู	คศ.๑	๒๗๕,๕๒๐	-	-	๒๗๕,๕๒๐
๗	น.ส.รินฤทัย ทองสง่า <u>ศูนย์พัฒนาเด็กเล็กบ้านไม้</u>	ป.ตรี (ศิลปศาสตรบัณฑิต)	-	ผู้ดูแลเด็ก (ทั่วไป)	-	-	ผู้ดูแลเด็ก (ทั่วไป)	-	๑๐๘,๐๐๐	-	-	๑๐๘,๐๐๐
๘	นางกมทอง บุญสาร	ป.โท (ศึกษาศาสตร์ มหาบัณฑิต)	๗๖๓๐๘๖๖๐๐๑๔๓	ครู	คศ.๒	๗๖๓๐๘๖๖๐๐๑๔๓	ครู	คศ.๒	๒๙๓,๕๒๐	-	-	๒๙๓,๕๒๐
๙	นางวัฒนา ขาตรี	ป.ตรี (ครุศาสตรบัณฑิต)	-	ผช.หัวหน้าศูนย์ พัฒนาเด็กเล็ก	-	-	ผช.หัวหน้าศูนย์พัฒนาเด็กเล็ก	-	๒๔๓,๐๐๐	-	-	๒๔๓,๐๐๐
๑๐	นางกาญจนา ธัญนันท์วรรณ	ป.ตรี (วิทยาศาสตร์ บัณฑิต)	-	คนงานทั่วไป	-	-	คนงานทั่วไป	-	๑๐๘,๐๐๐	-	-	๑๐๘,๐๐๐

#### หน่วยตรวจสอบภายใน

ที่	ชื่อ - สกุล	คุณวุฒิ การศึกษา	กรอบอัตรากำลังเดิม			กรอบอัตรากำลังใหม่			เงินเดือน			หมายเหตุ
			เลขที่ตำแหน่ง	ตำแหน่ง	ระดับ	เลขที่ตำแหน่ง	ตำแหน่ง	ระดับ	เงินเดือน	เงินประจำ ตำแหน่ง	เงินเพิ่มอื่นๆ /เงิน ค่าตอบแทน	
๑	-ว่าง-	-	๗๖๓๑๒๓๒๐๕๐๐๑	นักวิชาการตรวจสอบ ภายใน	ปก/ ชก	๗๖๓๑๒๓๒๐๕๐๐๑	นักวิชาการตรวจสอบภายใน	ปก/ ชก	๓๕๕,๓๒๐	-	-	๓๕๕,๓๒๐



## ๑๒. แนวทางการพัฒนาข้าราชการหรือพนักงานส่วนท้องถิ่น

พนักงานส่วนตำบลลงค์การบริหารส่วนตำบลกลางใหญ่จะพึงปฏิบัติหน้าที่ด้วยความซื่อสัตย์สุจริตอย่างเต็มกำลังความสามารถ ด้วยความรอบคอบ รวดเร็ว ขยันหมั่นเพียร โดยคำนึงถึงประโยชน์ของราชการและให้บริการประชาชนอย่างเสมอภาค

องค์การบริหารส่วนตำบลกลางใหญ่ได้กำหนดแนวทางพัฒนาพนักงานส่วนตำบล ซึ่งทำการจัดทำแผนพัฒนาพนักงานส่วนตำบล พ.ศ. ๒๕๖๔ - ๒๕๖๖ เพื่อเพิ่มพูนความรู้ ทักษะ ทักษะคนดี คุณธรรมและจริยธรรม อันจะทำให้การปฏิบัติหน้าที่ของพนักงานส่วนตำบลเป็นไปอย่างมีประสิทธิภาพ โดยให้พนักงานส่วนตำบลทุกคน ทุกตำแหน่ง ได้มีโอกาสที่จะได้รับการพัฒนาภายในช่วงระยะเวลาตามแผนอัตรากำลัง ๓ ปี ทั้งนี้ วิธีการพัฒนา อาจใช้วิธีการใดวิธีการหนึ่ง หรือหลายวิธีก็ได้ เช่น การปฐมนิเทศการฝึกอบรม การศึกษาหรือดูงาน การประชุมเชิงปฏิบัติการ เป็นต้น ประกอบในการพัฒนาพนักงานส่วนตำบล เพื่อให้งานเป็นไปอย่างมีประสิทธิภาพและประสิทธิผล บังเกิดผลดีต่อประชาชนและท้องถิ่นต่อไป

### ยุทธศาสตร์ที่ ๑ ยุทธศาสตร์ด้านการสร้างระบบการจัดการความรู้และการพัฒนากำลังคน

แผนงาน/โครงการ	ตัวชี้วัดผลการดำเนินงาน	รายละเอียดแผนงาน/โครงการ
<b>๑.๑ แผนงานด้านพัฒนาความรู้ในองค์กร</b> - การดำเนินงานของคณะกรรมการพัฒนาระบบราชการและยุทธศาสตร์กำลังคนองค์การบริหารส่วนตำบลกลางใหญ่  - การจัดเวที แลกเปลี่ยนเรียนรู้เวทีวิชาการข้าราชการรู้ทันการเปลี่ยนแปลง	- จำนวน ครั้ง การประชุม ของคณะกรรมการพัฒนาระบบราชการและยุทธศาสตร์กำลังคนขององค์การบริหารส่วนตำบลกลางใหญ่  - จำนวน ครั้ง ของการจัดเวทีวิชาการข้าราชการรู้ทันการเปลี่ยนแปลง	- จัดกิจกรรมประชุมเพื่อกำหนดแนวทางและการดำเนินงานพัฒนาระบบราชการและยุทธศาสตร์การพัฒนาขององค์การบริหารส่วนตำบลกลางใหญ่  - จัดประชุมแลกเปลี่ยนความรู้และถ่ายทอดความรู้วิชาการด้านต่าง ๆ เป็นประจำทุกเดือน เดือนละ ๑ ครั้ง รวม ๑๒ ครั้งต่อปี
<b>๑.๒ แผนงานจัดทำระบบแผนและประสานการพัฒนาาระบบราชการหน่วยงานต่าง ๆ ในสังกัด</b> - การจัดทำแผนพัฒนาบุคลากรในสังกัด  - การหาความจำเป็นในการพัฒนาบุคลากร	- หน่วยงาน/ส่วนราชการในสังกัดองค์การบริหารส่วนตำบลกลางใหญ่จัดทำแผนปฏิบัติราชการเพื่อเป็นแนวทางในการพัฒนาบุคลากรในสังกัดปีงบประมาณ ๒๕๖๔ แล้วเสร็จ  - ทุกส่วนราชการ/หน่วยงานมีการหาความจำเป็นและมีเอกสารแสดงขั้นตอนการหาความจำเป็นในการพัฒนาบุคลากรในสังกัดเพื่อเป็นข้อมูลเบื้องต้นในการจัดทำแผนพัฒนาบุคลากรในสังกัด	- ส่วนราชการ/หน่วยงานสังกัดองค์การบริหารส่วนตำบลกลางใหญ่จัดทำแผนพัฒนาบุคลากรในสังกัด  - ทุกส่วนราชการจัดให้มีการหาความจำเป็นเบื้องต้นในการพัฒนาบุคลากรและใช้เป็นข้อมูลในการจัดทำแผนการพัฒนาบุคลากรในสังกัด



แผนงาน/โครงการ	ตัวชี้วัดผลการดำเนินงาน	รายละเอียดแผนงาน/โครงการ
<ul style="list-style-type: none"> <li>- การประชุมประสานแผนการพัฒนาบุคลากร</li> <li>- การจัดระบบฐานข้อมูลบุคลากรองค์การบริหารส่วนตำบลตำบลกลางใหญ่</li> </ul>	<ul style="list-style-type: none"> <li>- มีแผนการพัฒนาบุคลากรประจำปี</li> <li>- มีแผนการพัฒนาพนักงานส่วนตำบลประจำปีงบประมาณของทุกส่วนราชการ/หน่วยงาน</li> <li>- มีแนวทางการประสานการพัฒนาบุคลากร ประจำปีงบประมาณ พ.ศ. ๒๕๖๔ - ๒๕๖๖</li> <li>- มีฐานข้อมูลบุคลากรที่เป็นปัจจุบันครอบคลุมทุกส่วนราชการ/หน่วยงานในสังกัดพื้นที่องค์การบริหารส่วนตำบลกลางใหญ่</li> <li>- การจัดทำข้อมูลบุคลากรท้องถิ่นแห่งชาติ</li> </ul>	<ul style="list-style-type: none"> <li>- จัดการประชุมส่วนราชการ/หน่วยงานจัดทำแผนการพัฒนาพนักงานส่วนตำบล ปีงบประมาณ พ.ศ. ๒๕๖๔-๒๕๖๖</li> <li>- ทุกส่วนราชการจัดให้มีการหาความจำเป็นเบื้องต้นในการพัฒนาบุคลากรและใช้เป็นข้อมูลในการจัดทำแผนการพัฒนาบุคลากรใน สังกัด</li> <li>- จัดการประชุมส่วนราชการ/หน่วยงานจัดทำแผนการพัฒนาพนักงานส่วนตำบล ปีงบประมาณ พ.ศ. ๒๕๖๔ - ๒๕๖๖</li> <li>- ทุกส่วนราชการ/หน่วยงานจัดทำข้อมูลบุคลากรในสังกัดให้เป็นปัจจุบันครบถ้วนและสามารถนำมาปรับใช้ได้ทันที</li> </ul>
<p><b>๑.๓ แผนงานด้านการบริหารงานบุคลากร</b></p> <ul style="list-style-type: none"> <li>- การแต่งตั้ง โอน ย้าย ข้าราชการ ในสังกัด</li> <li>- การเลื่อนขั้นเงินเดือนข้าราชการในสังกัด / ค่าจ้าง/ค่าตอบแทน</li> <li>- การเลื่อนระดับ</li> <li>- การดำเนินการทางวินัย</li> <li>- การสรรหาและเลือกสรรบุคลากร</li> </ul>	<ul style="list-style-type: none"> <li>- มีการแต่งตั้ง โอน (ย้าย) ข้าราชการในสังกัดทุกระดับ</li> <li>- มีการเลื่อนขั้นเงินเดือนข้าราชการในสังกัด/ค่าจ้าง/ค่าตอบแทน</li> <li>- มีการเลื่อนระดับข้าราชการตามประเภทและระดับตำแหน่งตามหลักเกณฑ์ที่กำหนด</li> <li>- ร้อยละของการดำเนินการทางวินัย</li> <li>- มีการสรรหาและเลือกสรรบุคลากร</li> </ul>	<ul style="list-style-type: none"> <li>- ทุกส่วนราชการจัดทำข้อมูลบุคลากรในสังกัดให้เป็นปัจจุบันครบถ้วนและสามารถนำมาปรับใช้ได้ทันที</li> <li>- องค์การบริหารส่วนตำบลกลางใหญ่เลื่อนขั้นเงินเดือนข้าราชการทุกระดับใน สังกัด และ ให้ ข้อ คิ ด เห็นประกอบการ/รวมทั้งการเลื่อนค่าจ้าง ลูก จ้าง ประ จำ และ การ เลื่อนค่าตอบแทนพนักงานจ้าง</li> <li>- ข้าราชการในสังกัดที่มีคุณสมบัติผ่านการประเมินตามหลักเกณฑ์ได้รับการเลื่อนระดับตามมติคณะกรรมการพนักงานส่วนตำบลจังหวัด</li> <li>- นายกองค้การบริหารส่วนตำบลสามารถดำเนินการทางวินัยสำหรับข้าราชการท้องถิ่นและบุคลากรในสังกัด</li> <li>- ดำเนินการสรรหาและเลือกสรรบุคลากรในตำแหน่งอัตราที่ว่าง</li> </ul>

แผนงาน/โครงการ	ตัวชี้วัดผลการดำเนินงาน	รายละเอียดแผนงาน/โครงการ
<p>๑.๔ แผนงานพัฒนาบุคลากรโดยการศึกษาต่อฝึกอบรมทัศนศึกษาดูงานภายใน/ภายนอกประเทศ</p> <p>- โครงการพัฒนาบุคลากรโดยการศึกษาต่อทั้งในระบบและนอกระบบ</p> <p>- โครงการพัฒนาบุคลากรโดยการศึกษาดูงาน/ฝึกอบรมกับหน่วยงานภายนอกทั้งภายในประเทศและต่างประเทศ</p>	<p>- มีข้าราชการ/บุคลากรในสังกัดศึกษาต่อในระบบและนอกระบบ</p> <p>- มีข้าราชการ/บุคลากรที่เข้ารับการอบรมดูงานกับหน่วยงานในต่างประเทศ/ภายนอก</p>	<p>- ข้าราชการในสังกัดได้ศึกษาต่อตามความต้องการขององค์กรโดยการสนับสนุนทุนของส่วนราชการต้นสังกัด, ทุนส่วนตัว, จังหวัด, หน่วยงานส่วนท้องถิ่น องค์กรหรือหน่วยงานอื่น ๆ</p> <p>- มีข้าราชการ/บุคลากรที่เข้ารับการอบรมดูงานกับหน่วยงานภายในประเทศและภายนอกต่างประเทศ</p>

#### ยุทธศาสตร์ที่ ๒ ยุทธศาสตร์ด้านการฝึกอบรม

แผนงาน/โครงการ	ตัวชี้วัดผลการดำเนินงาน	รายละเอียดแผนงาน/โครงการ
<p>๒.๑ แผนงานฝึกอบรมบุคลากรตามความจำเป็น (หลักสูตรกลาง)</p> <p>- การส่งตัวบุคลากรเข้าฝึกอบรมตามหลักสูตรที่สอดคล้องกับมาตรฐานกำหนดตำแหน่ง</p>	<p>- มีการจัดการฝึกอบรมสัมมนาจัดประชุมเชิงปฏิบัติการหรือการให้ความรู้ในลักษณะของการจัดหลักสูตรต่าง ๆ แก่ข้าราชการและบุคลากรในสังกัดตามความจำเป็นและเป็นประโยชน์กับหน่วยงานโดยกรมส่งเสริมการปกครองท้องถิ่นจัดทำเป็นหลักสูตรกลาง</p>	<p>- กรมส่งเสริมการปกครองท้องถิ่นจัดทำหลักสูตรกลางเพื่อให้ความรู้แก่ประชาชนและบุคลากรในสังกัดส่วนราชการ/หน่วยงานต่าง ๆ</p>
<p>๒.๒ แผนงานฝึกอบรมบุคลากรในสังกัดหน่วยงานต่าง ๆ (หลักสูตรเฉพาะด้าน)</p>	<p>- มีการจัดการฝึกอบรมสัมมนาจัดประชุมเชิงปฏิบัติการหรือให้ความรู้ในลักษณะของการจัดหลักสูตรต่างๆ โดยจัดทำเป็นหลักสูตรเฉพาะด้าน เช่น ด้านสาธารณสุข ด้านการเกษตร การพัฒนาชุมชน เป็นต้น</p>	<p>- ส่วนราชการ/หน่วยงานจัดทำหลักสูตรเฉพาะด้านเพื่อพัฒนาบุคลากรในสังกัด เป็นการเพิ่มและพัฒนาศักยภาพในการปฏิบัติให้แก่บุคลากรในสังกัด</p>

ยุทธศาสตร์ที่ ๓ ยุทธศาสตร์ด้านการสร้างองค์กรแห่งการเรียนรู้

แผนงาน/โครงการ	ตัวชี้วัดผลการดำเนินงาน	รายละเอียดแผนงาน/โครงการ
<p>๓.๑ แผนงานจัดการความรู้เพื่อสนับสนุนประเด็นยุทธศาสตร์และการพัฒนากำลังคน</p> <p>- การทำแผนการจัดการความรู้เพื่อสนับสนุนประเด็นยุทธศาสตร์</p>	<p>- มีการทำแผนการจัดการความรู้เพื่อสนับสนุนประเด็นยุทธศาสตร์</p>	<p>- จัดให้มีคณะทำงานจัดทำระบบการบริหารความรู้เพื่อสนับสนุนประเด็นยุทธศาสตร์การพัฒนา</p>
<p>๓.๒ แผนงานสร้างเครือข่ายความร่วมมือในการพัฒนากำลังคนเพื่อสนับสนุนประเด็นยุทธศาสตร์จังหวัด</p> <p>- โครงการความร่วมมือทางวิชาการระหว่างหน่วยงานต่าง ๆ ในสังกัดพื้นที่องค์การบริหารส่วนตำบลกลางใหญ่</p> <p>- โครงการความร่วมมือทางวิชาการระหว่างองค์การบริหารส่วนตำบลกลางใหญ่และองค์กรภายนอกทั้งภาครัฐและเอกชน</p>	<p>- มีการทำโครงการความร่วมมือทางวิชาการระหว่างหน่วยงานต่าง ๆ ในสังกัดพื้นที่องค์การบริหารส่วนตำบลกลางใหญ่</p> <p>- มีการจัดทำโครงการความร่วมมือทางวิชาการระหว่างหน่วยงานและองค์กรภายนอกองค์การบริหารส่วนตำบลกลางใหญ่</p>	<p>- สนับสนุนให้มีการจัดทำโครงการความร่วมมือทางวิชาการระหว่างหน่วยงานต่าง ๆ ในสังกัดพื้นที่องค์การบริหารส่วนตำบลกลางใหญ่ เป็นการแสวงหาความร่วมมือในการพัฒนาบุคลากร ระหว่างหน่วยงานต่าง ๆ</p> <p>- สนับสนุนให้มีการจัดทำโครงการความร่วมมือทางวิชาการระหว่างหน่วยงานต่าง ๆ ในสังกัดพื้นที่องค์การบริหารส่วนตำบลกลางใหญ่ เป็นการแสวงหาความร่วมมือในการพัฒนาบุคลากร ระหว่างหน่วยงานต่าง ๆ</p>

กลยุทธ์ในการพัฒนาพนักงานส่วนตำบลกลางใหญ่

๑.ด้านการพัฒนาทรัพยากรบุคคล

- ๑.๑ โครงการจัดส่งบุคลากรเข้ารับการอบรมตามหลักสูตรต่าง ๆ ตามมาตรฐานกำหนดตำแหน่ง
- ๑.๒ โครงการจัดฝึกอบรมและพัฒนาบุคลากรขององค์กรปกครองส่วนท้องถิ่น
- ๑.๓ โครงการทัศนศึกษาดูงานเพื่อเพิ่มประสิทธิภาพการบริหารงานและการปฏิบัติงาน

๒.ด้านการพัฒนาระบบเทคโนโลยีสารสนเทศ

- ๒.๑ โครงการจัดซื้ออุปกรณ์คอมพิวเตอร์ในการปฏิบัติงาน
- ๒.๒ การประชาสัมพันธ์กิจกรรมเผยแพร่การปฏิบัติงานขององค์การบริหารส่วนตำบลกลางใหญ่ผ่านทาง เว็บไซต์องค์การบริหารส่วนตำบลกลางใหญ่ ทางสื่อสังคมออนไลน์ต่าง ๆ เช่น เฟซบุ๊ก ไลน์

### **๓.ด้านการพัฒนาระบบการสร้างความแข็งแกร่งในการทำงาน**

- ๓.๑ พัฒนาระบบการจ่ายเงินเดือน ค่าจ้าง ค่าตอบแทน และประโยชน์ตอบแทนอื่นให้มีประสิทธิภาพ
- ๓.๒ โครงการเพิ่มบรรยากาศในการทำงาน และสร้างสิ่งแวดล้อมที่ดีในการปฏิบัติงาน
- ๓.๓ กิจกรรมยกย่องเชิดชูพนักงานดีเด่น ประจำเดือนหรือประจำปี

### **๔.ด้านการพัฒนาระบบคุณธรรมและจริยธรรม**

- ๔.๑ โครงการฝึกอบรมและเสริมสร้างระบบคุณธรรมและจริยธรรมอันดีงาม
- ๔.๒ โครงการคัดเลือกพนักงานที่มีคุณธรรมจริยธรรมดีเด่น
- ๔.๓ การจัดกิจกรรมรณรงค์การป้องกันและทุจริตในการปฏิบัติราชการ
- ๔.๔ จัดทำแผนปฏิบัติการป้องกันการทุจริตของเจ้าหน้าที่ในองค์กร

### **๕.ด้านการสร้างองค์การแห่งการเรียนรู้**

- ๕.๑ โครงการเสริมสร้างและพัฒนาองค์การบริหารส่วนตำบลไปสู่การเป็นองค์การแห่งการเรียนรู้
- ๕.๒ การจัดกิจกรรมแลกเปลี่ยนเรียนรู้ในองค์กร
- ๕.๓ การจัดกิจกรรมร่วมกันระหว่างผู้บริหารและผู้ปฏิบัติงานในองค์การบริหารส่วนตำบลกลางใหญ่
- ๕.๔ การสร้างสมดุลชีวิตในการปฏิบัติงาน

### ๑๓. ประกาศคุณธรรม จริยธรรม ของข้าราชการหรือพนักงานส่วนท้องถิ่นและลูกจ้าง

พนักงานส่วนตำบล ลูกจ้างประจำ และพนักงานจ้างขององค์การบริหารส่วนตำบลมีหน้าที่ดำเนินการให้เป็นไปตามกฎหมายเพื่อรักษาประโยชน์ส่วนรวมและประเทศชาติ อำนวยความสะดวกและให้บริการแก่ประชาชนตามหลักธรรมาภิบาล โดยจะต้องยึดมั่นในค่านิยมหลักของมาตรฐานจริยธรรม ดังนี้

๑. การยึดมั่นในคุณธรรมและจริยธรรม
๒. การมีจิตสำนึกที่ดี ซื่อสัตย์ สุจริต และรับผิดชอบ
๓. การยึดถือประโยชน์ของประเทศไทยเหนือกว่าประโยชน์ส่วนตน และไม่มีผลประโยชน์ทับซ้อน
๔. การยืนหยัดทำในสิ่งที่ถูกต้อง เป็นธรรม และถูกกฎหมาย
๕. การให้บริการแก่ประชาชนด้วยความรวดเร็ว มีอัธยาศัย และไม่เลือกปฏิบัติ
๖. การให้ข้อมูลข่าวสารแก่ประชาชนอย่างครบถ้วน ถูกต้อง และไม่บิดเบือนความจริง
๗. การมุ่งผลสัมฤทธิ์ของงาน รักษามาตรฐาน มีคุณภาพโปร่งใส และตรวจสอบได้
๘. การยึดมั่นในระบอบประชาธิปไตยอันมีพระมหากษัตริย์ทรงเป็นประมุข
๙. การยึดมั่นในหลักจรรยาวิชาชีพขององค์กร

ทั้งนี้การฝ่าฝืนหรือไม่ปฏิบัติตามมาตรฐานทางจริยธรรม ให้ถือว่าเป็นการกระทำผิดทางวินัย



## บันทึกข้อความ

ส่วนราชการ สำนักงานปลัด องค์การบริหารส่วนตำบลกลางใหญ่ โทร ๐-๔๕๒๒-๗๑๘๐  
ที่ อบ ๗๔๓๐๑/๘๙ วันที่ ๔ มีนาคม ๒๕๖๔  
เรื่อง ขออนุมัติประกาศปรับปรุงแผนอัตรากำลัง ๓ ปี ครั้งที่ ๒ (พ.ศ. ๒๕๖๔ - ๒๕๖๖)

เรียน นายองค์การบริหารส่วนตำบลกลางใหญ่

### เรื่องเดิม

ตามที่ องค์การบริหารส่วนตำบลกลางใหญ่ ได้ดำเนินการขออนุมัติกำหนดตำแหน่งเพิ่ม คือ ตำแหน่ง  
เจ้าพนักงานป้องกันและบรรเทาสาธารณภัย เลขที่ตำแหน่ง ๗๖-๓-๐๑-๔๘๐๕-๐๐๑ สังกัด สำนักปลัด จำนวน ๑  
อัตรา โดยได้จัดส่งเอกสารประกอบการพิจารณาให้ความเห็นชอบการปรับปรุงแผนอัตรากำลัง ๓ ปี ครั้งที่ ๒ ประจำปี  
งบประมาณ พ.ศ. ๒๕๖๔ - ๒๕๖๖ ต่อคณะกรรมการพนักงานส่วนตำบลจังหวัดอุบลราชธานี (ก.อบต.จังหวัด) ไปแล้ว  
นั้น

### ข้อเท็จจริง

คณะกรรมการพนักงานส่วนตำบลจังหวัดอุบลราชธานี (ก.อบต.จังหวัด) ได้มีมติในการประชุม  
(ก.อบต.จังหวัด) ครั้งที่ ๒/๒๕๖๔ เมื่อวันที่ ๒๒ กุมภาพันธ์ ๒๕๖๔ เห็นชอบ การปรับปรุงแผนอัตรากำลัง ๓ ปี (พ.ศ.  
๒๕๖๔ - ๒๕๖๖) ขององค์การบริหารส่วนตำบล โดยขอให้องค์การบริหารส่วนตำบลที่ได้รับความเห็นชอบดำเนินการ  
ประกาศปรับปรุงแผนอัตรากำลัง ๓ ปี (พ.ศ. ๒๕๖๔ - ๒๕๖๖) ขององค์การบริหารส่วนตำบล ตามมติ ก.จังหวัด ไม่  
ก่อนวันที่ ก.อบต.จังหวัดอุบลราชธานี มีมติเห็นชอบ และจัดส่งสำเนาประกาศใช้แผนอัตรากำลัง ๓ ปี ฉบับแก้ไข  
ปรับปรุง ครั้งที่ ...พร้อมรายละเอียดตามข้อ ๘ , ๙, ๑๐ และข้อ ๑๑ ของแผนอัตรากำลัง ๓ ปี ส่งให้สำนักงาน ก.อบต.  
จังหวัด ภายใน ๑๐ วัน นับแต่วันที่ได้รับทราบ

### ระเบียบกฎหมายที่เกี่ยวข้อง

ประกาศคณะกรรมการพนักงานส่วนตำบลจังหวัดอุบลราชธานี เรื่อง หลักเกณฑ์และเงื่อนไข  
เกี่ยวกับการบริหารงานบุคคลขององค์การบริหารส่วนตำบล ลงวันที่ ๒๔ ตุลาคม ๒๕๔๕

ข้อ ๑๘ วรรคหนึ่ง กำหนดว่า เมื่อองค์การบริหารส่วนตำบลเสนอแผนอัตรากำลังที่ได้จัดทำขึ้นตาม  
ข้อ ๑๖ ให้คณะกรรมการพนักงานส่วนตำบล (ก.อบต.จังหวัด) พิจารณาให้ความเห็นชอบ เมื่อคณะกรรมการพนักงาน  
ส่วนตำบล (ก.อบต.จังหวัด) พิจารณาให้ความเห็นชอบแล้วให้องค์การบริหารส่วนตำบลประกาศใช้แผนอัตรากำลัง  
ดังกล่าว เพื่อเป็นกรอบกำหนดตำแหน่งและการใช้ตำแหน่งขององค์การบริหารส่วนตำบลตามระยะเวลาที่กำหนด

### ข้อเสนอเพื่อพิจารณา

เห็นควรออกประกาศปรับปรุงแผนอัตรากำลัง ๓ ปี ครั้งที่ ๒ (พ.ศ. ๒๕๖๔ - ๒๕๖๖) และจัดส่ง  
สำเนาประกาศใช้แผนอัตรากำลัง ๓ ปี ฉบับแก้ไขปรับปรุง ครั้งที่ ๒ พร้อมรายละเอียดตามข้อ ๘ , ๙, ๑๐ และข้อ ๑๑  
ของแผนอัตรากำลัง ๓ ปี ส่งให้สำนักงาน ก.อบต.จังหวัด ภายใน ๑๐ วัน

จึงเรียนมาเพื่อโปรดทราบ และพิจารณาดำเนินการต่อไป

กิตติยา บุญศักดิ์

(นางสาวกิตติยา บุญศักดิ์)

นักทรัพยากรบุคคลชำนาญการ

ความเห็นของหัวหน้าสำนักปลัด...

ความเห็นของหัวหน้าสำนักปลัด

.....  
.....

นิภาพร นนนารถ  
(นางนิภาพร นนนารถ)  
หัวหน้าสำนักปลัด

ความเห็นของปลัดองค์การบริหารส่วนตำบล

.....  
.....

ว่าที่ ร้อยตรี อนุวัฒน์ คำมี  
(อนุวัฒน์ คำมี)  
ปลัดองค์การบริหารส่วนตำบล

ความเห็นของนายกองค์การบริหารส่วนตำบล

- อนุมัติ  
 ไม่อนุมัติ เนื่องจาก.....

.....

วิลาศ ไชยดี  
(นายวิลาศ ไชยดี)  
นายกองค์การบริหารส่วนตำบลกลางใหญ่



ประกาศองค์การบริหารส่วนตำบลกลางใหญ่  
เรื่อง ประกาศใช้แผนอัตรากำลัง ๓ ปี (ปรับปรุงครั้งที่ ๒) ประจำปีงบประมาณ พ.ศ. ๒๕๖๔ - ๒๕๖๖

\*\*\*\*\*

เพื่อให้การกำหนดตำแหน่งและการใช้ตำแหน่งขององค์การบริหารส่วนตำบลกลางใหญ่เป็นไปตามกรอบแผนอัตรากำลัง ๓ ปี ประจำปีงบประมาณ พ.ศ. ๒๕๖๔ - ๒๕๖๖

อาศัยอำนาจตามความในมาตรา ๑๕ และมาตรา ๒๕ วรรคเจ็ด แห่งพระราชบัญญัติระเบียบบริหารงานบุคคลส่วนท้องถิ่น พ.ศ. ๒๕๔๒ และข้อ ๑๘ วรรคหนึ่งของประกาศคณะกรรมการพนักงานส่วนตำบลจังหวัดอุบลราชธานี เรื่อง หลักเกณฑ์และเงื่อนไขเกี่ยวกับการบริหารงานบุคคลขององค์การบริหารส่วนตำบล ลงวันที่ ๒๔ ตุลาคม ๒๕๔๕ และมติคณะกรรมการพนักงานส่วนตำบลจังหวัดอุบลราชธานี ในการประชุมครั้งที่ ๒/๒๕๖๔ เมื่อวันที่ ๒๒ กุมภาพันธ์ ๒๕๖๔ มีมติเห็นชอบการปรับปรุงแผนอัตรากำลัง ๓ ปี (พ.ศ.๒๕๖๔ - ๒๕๖๖) ขององค์การบริหารส่วนตำบล จึงออกประกาศไว้ ดังต่อไปนี้

ข้อ ๑ ประกาศนี้เรียกว่า “ประกาศองค์การบริหารส่วนตำบลกลางใหญ่ เรื่อง ประกาศใช้แผนอัตรากำลัง ๓ ปี (ปรับปรุงครั้งที่ ๒) ประจำปีงบประมาณ พ.ศ. ๒๕๖๔ - ๒๕๖๖”

ข้อ ๒ ประกาศนี้ให้ใช้บังคับตั้งแต่วันที่ ๔ มีนาคม ๒๕๖๔ เป็นต้นไป

ข้อ ๓ การกำหนดตำแหน่งพนักงานส่วนตำบล พนักงานครูองค์การบริหารส่วนตำบล และพนักงานจ้างว่าจะมีตำแหน่งใด ระดับใด อยู่ในส่วนราชการใด จำนวนเท่าใด ให้เป็นไปตามแผนอัตรากำลัง ๓ ปี ตามประกาศนี้

ข้อ ๔ ให้ใช้แผนอัตรากำลัง ๓ ปี ท้ายประกาศนี้ เป็นกรอบในการกำหนดตำแหน่งและการใช้ตำแหน่งขององค์การบริหารส่วนตำบลกลางใหญ่ ในปีงบประมาณ พ.ศ. ๒๕๖๔ - ๒๕๖๖

ประกาศ ณ วันที่ ๔ มีนาคม พ.ศ. ๒๕๖๔

(นายวิลาศ ไชยดี)

นายกองค์การบริหารส่วนตำบลกลางใหญ่





ที่ อบ ๗๔๓๐๑/๑๕๒

องค์การบริหารส่วนตำบลกลางใหญ่  
อำเภอเขื่องใน จังหวัดอุบลราชธานี  
๓๔๓๒๐

๙ มีนาคม ๒๕๖๔

เรื่อง ส่งสำเนาประกาศแผนอัตรากำลัง ๓ ปี ฉบับแก้ไขปรับปรุง ครั้งที่ ๒ (พ.ศ. ๒๕๖๔ - ๒๕๖๖)

เรียน ผู้ว่าราชการจังหวัดอุบลราชธานี

อ้างถึง หนังสือศาลากลางจังหวัดอุบลราชธานี ที่ อบ ๐๐๒๓.๒/ว ๑๐๘๐ ลงวันที่ ๒๔ กุมภาพันธ์ ๒๕๖๔

- สิ่งที่ส่งมาด้วย ๑. สำเนาประกาศใช้แผนอัตรากำลัง ๓ ปี ฉบับแก้ไขปรับปรุง ครั้งที่ ๒ (พ.ศ. ๒๕๖๔ - ๒๕๖๖)  
๒. ข้อ ๘ , ๙ , ๑๐ และข้อ ๑๑ ของแผนอัตรากำลัง ๓ ปี ฉบับแก้ไขปรับปรุง ครั้งที่ ๒  
(พ.ศ. ๒๕๖๔ - ๒๕๖๖)

ตามหนังสือที่อ้างถึง จังหวัดอุบลราชธานี ได้แจ้งมติในการประชุม ก.อบต.จังหวัด ครั้งที่ ๒/๒๕๖๔ เมื่อวันที่ ๒๒ กุมภาพันธ์ ๒๕๖๔ เห็นชอบในการปรับปรุงแผนอัตรากำลัง ๓ ปี (พ.ศ. ๒๕๖๔ - ๒๕๖๖) ขององค์การบริหารส่วนตำบล ซึ่งเสนอขอความเห็นชอบไว้ก่อนมีประกาศหลักเกณฑ์และเงื่อนไขเกี่ยวกับโครงสร้างการแบ่งส่วนราชการใหม่ รวมทั้งสิ้น ๓๑ แห่ง ทั้งนี้ ขอให้องค์การบริหารส่วนตำบลที่ได้รับความเห็นชอบดำเนินการปรับปรุงแผนอัตรากำลัง ๓ ปี (พ.ศ. ๒๕๖๔ - ๒๕๖๖) ขององค์การบริหารส่วนตำบล ตามมติ ก.อบต.จังหวัด ไม่ก่อนวันที่ ก.อบต.จังหวัดอุบลราชธานี มีมติเห็นชอบ และจัดส่งสำเนาประกาศใช้แผนอัตรากำลัง ๓ ปี ฉบับแก้ไขปรับปรุง ครั้งที่ ...พร้อมรายละเอียดตามข้อ ๘ , ๙ , ๑๐ และข้อ ๑๑ ของแผนอัตรากำลัง ๓ ปี ส่งให้สำนักงาน ก.อบต.จังหวัดอุบลราชธานี ภายใน ๑๐ วัน นับแต่วันที่ได้รับทราบ ความละเอียดแจ้งอยู่แล้ว นั้น

องค์การบริหารส่วนตำบลกลางใหญ่ ได้ดำเนินการปรับปรุงแผนอัตรากำลัง ๓ ปี ฉบับแก้ไขปรับปรุง ครั้งที่ ๒ (พ.ศ. ๒๕๖๔ - ๒๕๖๖) และได้ออกประกาศการใช้แผนอัตรากำลัง ๓ ปี ฉบับดังกล่าว เสร็จเรียบร้อยแล้ว จึงขอส่งสำเนาประกาศใช้แผนอัตรากำลัง ๓ ปี ฉบับแก้ไขปรับปรุง ครั้งที่ ๒ (พ.ศ. ๒๕๖๔ - ๒๕๖๖) ข้อ ๘ , ๙ , ๑๐ และข้อ ๑๑ ให้สำนักงาน ก.อบต.จังหวัดอุบลราชธานี รายละเอียดตามสิ่งที่ส่งมาพร้อมนี้

จึงเรียนมาเพื่อโปรดทราบ และพิจารณาดำเนินการต่อไป

ขอแสดงความนับถือ

(นายวิลาศ ไชยดี)

นายกองค์การบริหารส่วนตำบลกลางใหญ่

งานกรรณการเจ้าหน้าที่

สำนักปลัดองค์การบริหารส่วนตำบล

โทร ๐-๔๕๒๒-๗๑๘๐ , ๐๘ ๕๒๑๓ ๑๖๑๕

โทรสาร ๐-๔๕๒๒-๗๑๗๙